

Jaarplan 2026

Versie: Concept 08102025

CONCEPT

Nederlands Instituut Publieke Veiligheid
Postbus 7010
6801 HA Arnhem
Kemperbergerweg 783, Arnhem
www.nipv.nl
info@nipv.nl
088 274 74 00

CONCEPT

Inhoud

Voorwoord	4
1 Wie we zijn	5
1.1 Kerntaken en ambitie	5
1.2 Maatschappelijke opgave	7
1.3 Verbinding tussen binnen- en buitenwereld	7
1.4 Overzicht financieringsstromen 2026	8
2 Wat we zien	9
2.1 Verweven crises en hybride dreigingen	9
2.2 Klimaatverandering	11
2.3 Verduurzaming	13
2.4 Digitale transitie en robotisering	15
2.5 Verdichting en meervoudig ruimtegebruik	17
3 Wat we gaan doen	19
3.1 Onderzoek	19
3.2 Onderwijs	22
3.3 Ondersteuning	24
3.4 Informatie	27
4 Bedrijfsvoering	30
4.1 Mens en organisatie	30
4.2 Digitale transformatie en Bedrijfscontinuïteit	32
4.3 Financieel beheer	33
5 Begroting 2026	36
5.1 Exploitatieoverzicht 2026	36
5.2 Financieringsoverzicht 2026	38
5.3 Investeringsbegroting	39
5.4 Financiële kengetallen	40
5.5 Verbonden partijen	40
5.6 Bijdragen vanuit veiligheidsregio's	40
6 Bijlage	42

Voorwoord

CONCEPT

1 Wie we zijn

Het Nederlands Instituut Publieke Veiligheid (NIPV) is het publieke kennisinstituut voor een veilig en veerkrachtig Nederland. We versterken en verbinden veiligheidsregio's, Rijksoverheid en crisispartners in het domein van brandweezorg en crisisbeheersing door het uitvoeren van onafhankelijk onderzoek, het verzorgen van onderwijs en het bieden van ondersteuning en informatie.

1.1 Kerntaken en ambitie

Het NIPV heeft als doelstelling dat veiligheidsregio's en andere crisispartners in alle fasen van incidenten en crises kunnen vertrouwen op actuele en relevante kennis, informatie, ondersteuning en middelen. Daartoe stellen we ons samenwerkingsgericht, verbindend, aanspreekbaar, daadkrachtig en leergierig op ten aanzien van onderstaande vier strategische doelstellingen.

Strategische doelstellingen

- Ontwikkelen, delen en toepassen van kennis voor brandweezorg en crisisbeheersing
- Versterken van het vak(manschap) voor brandweezorg en crisisbeheersing
- Ondersteunen van de veiligheidsregio's en onze overige partners
- Versterken van de informatievoorziening en -positie van onze partners

De taken en werkzaamheden van het NIPV zijn verankerd in artikel 68, 69 en 70 van de Wet veiligheidsregio's. Onze dienstverlening rust op vier pijlers: onderzoek, onderwijs, informatie en ondersteuning waarbij sprake is van nauwe interactie met de praktijk. De samenhang en wisselwerking tussen deze pijlers vormen de kracht van het NIPV: hoogwaardige dienstverlening die aansluit op de behoeften in het veld.

Door kennis en ervaring te bundelen in expertisecentra komt kruisbestuiving tot stand tussen wetenschap en praktijk, waarmee we innovatie stimuleren. Onderzoeksinzichten verrijken het onderwijs, praktijkervaring voedt nieuwe onderzoeksvragen, en informatieproducten versterken de ondersteuning aan onze partners. Zo ontstaat een dynamisch geheel waarin wetenschap en praktijk elkaar inspireren en versterken.

[Kader]

De koers en inrichting van het NIPV zijn een afspiegeling van deze integrale benadering. Deze wordt versterkt door de uitkomsten van het onderzoek naar de taken en aansturing van het NIPV, dat in opdracht van het ministerie van Justitie en Veiligheid en het NIPV is uitgevoerd door PricewaterhouseCoopers (PwC). Dit onderzoek laat een positief beeld van het instituut zien. PwC constateert dat door de jaren heen positieve en unieke 'kennisspillovers' zijn ontstaan tussen de verschillende taken van het NIPV, wat ervoor pleit om deze taken bij elkaar te houden. Wel adviseert PwC om een aantal interne governance maatregelen te nemen om het risico op conflicterende belangen tussen taken en

taakonduidelijkheid te voorkomen. De implementatie van deze maatregelen wordt opgepakt in samenspraak met het ministerie van Justitie en Veiligheid en de veiligheidsregio's.

Parallel aan het opvolgen van de aanbevelingen van PwC is in 2025 gestart met het traject Herijking randvoorwaarden samenwerking veiligheidsregio's en NIPV. Doel van dit traject is het realiseren van een toekomstbestendige relatie met de veiligheidsregio's, waarin het NIPV als landingsplaats fungeert voor gezamenlijke activiteiten. In dit traject wordt onder andere gekeken naar de inrichting van de (project)administratie, de financieringsstromen en de P&C-cyclus. De analyse richt zich op knelpunten en verbetermogelijkheden, met actieve betrokkenheid van de veiligheidsregio's. Ook het ministerie van Justitie en Veiligheid is betrokken en neemt plaats in de stuurgroep van dit traject. De uitkomsten worden vertaald naar concrete werkafspraken en een implementatieplan. De veiligheidsregio's worden nauw betrokken via de RCDV, de vakraad bedrijfsvoering en relevante netwerken. De implementatie start in 2026, gevolgd door een evaluatie. Op onderdelen raken beide trajecten elkaar. Waar nodig worden verbindingen gelegd.

Ontwikkelen, delen en toepassen van kennis voor brandweezorg en crisisbeheersing

Veiligheid is kwetsbaar en vraagt om blijvende aandacht. Nieuwe ontwikkelingen kunnen veiligheid ondermijnen. Dit vraagt om investering in onderzoek, kennisopbouw en kennisontwikkeling. Gewapend met die kennis kan de beroepspraktijk risico's beter beheersen en adequater handelen bij incidenten, rampen en crises. Daarvoor voeren we onafhankelijk en integer praktijkgericht onderzoek uit naar specifieke thema's. De uitkomsten daarvan vertalen we in kennisintensieve dienstverlening. We werken samen met universiteiten, hogescholen, kennisinstellingen, bedrijven en de professionals die in het veld actief zijn.

Versterken van het vakmanschap voor brandweezorg en crisisbeheersing

Risico's worden dynamischer in tijd, plaats, grootte en soort. Het is belangrijk om de ontwikkelingen in de samenleving en de impact op het vak van iedereen die in het veiligheidsdomein actief is nauwlettend te volgen, van crisismanagers tot brandweermensen. Wat maakt hen vakmensen, niet alleen vandaag, maar ook morgen? En hoe zorgen we ervoor dat zij goed opgeleid blijven en hun kennis en vaardigheden duurzaam kunnen ontwikkelen? Het NIPV investeert continu in de versterking en professionalisering van het onderwijs. Zo vergroten en behouden we het vakmanschap van elke professional die veilig wil optreden tijdens een brand, ramp of crisis.

Ondersteunen van de veiligheidsregio's en overige partners

Het NIPV ondersteunt veiligheidsregio's en crisispartners bij het veilig houden van Nederland. We willen het mogelijk maken dat zij efficiënter en effectiever kunnen samenwerken. We bieden de veiligheidsregio's en andere partners een landingsplaats waar gezamenlijke activiteiten samenkomen en waar ondersteuning op maat wordt geboden. Zo kunnen zij zich richten op hun kerntaken en sneller, beter en goedkoper presteren.

Versterken van de informatievoorziening en -positie van onze partners

Veiligheidsregio's, hulpverleners in de frontlinie en hun crisispartners hebben een groeiende behoefte aan voorspellende en 'real-time'-informatie om dreigingen, incidenten, rampen en crises te voorkomen of te beheersen. Het NIPV levert informatievoorziening voor crisisbeheersing en brandweezorg aan het veiligheidsdomein. We bouwen samen met partners aan een sterke informatiepositie, ook in de vorm van trendanalyses en prognoses.

Zo kunnen onze partners slimmer samenwerken, burgers beter informeren over risico's en effectieve en efficiënte keuzes maken voor de meest geschikte vorm van brandweezorg en crisisbeheersing.

1.2 Maatschappelijke opgave

Het NIPV is als kennisinstituut deskundig op het gebied van publieke risico's, brandweezorg en crisisbeheersing. We leveren een bijdrage aan de veiligheid van de omgeving, de veerkracht van de samenleving en een professionele respons bij incidenten en crises. Onze dienstverlening richt zich op de professionals die verantwoordelijk zijn voor het voorkomen van incidenten en crises en de respons daarop. Het NIPV versterkt en verbindt door onderzoek, onderwijs, operationele en logistieke ondersteuning en informatievoorziening.

1.3 Verbinding tussen binnen- en buitenwereld

Wanneer de publieke veiligheid onder druk staat, mag de samenleving rekenen op een professioneel en passend antwoord van alle betrokkenen in het veiligheidsdomein. In een tijd waarin veiligheidsvraagstukken steeds complexer en grensoverschrijdender worden, is samenwerking geen keuze, maar een noodzaak. Daarom investeren we niet alleen in onze eigen professionaliteit, maar ook in het vermogen om intensief, wendbaar en betrouwbaar samen te werken met partners binnen én buiten het domein. Deze verbondenheid is een essentiële voorwaarde voor een effectieve aanpak van de veiligheidsuitdagingen van vandaag en morgen.

Verbinden in partnerschap

Het veiligheidsdomein is de afgelopen decennia sterk gegroeid en veranderd. Fysieke, sociale en digitale veiligheid zijn steeds meer met elkaar verweven, wat leidt tot complexe en vaak onvoorspelbare risico's. Nieuwe typen crises, met deels onbekende dynamieken, vragen om een brede, flexibele benadering en samenwerking in wisselende coalities. Publieke veiligheid is een gezamenlijke verantwoordelijkheid van een groeiend aantal partijen, ook buiten de traditionele veiligheidsketen. Het NIPV wil hierin een verbindende rol spelen door te investeren in duurzame partnerschappen, gebaseerd op vertrouwen, wederkerigheid en dialoog. Alleen door samen te werken en kennis te delen, kunnen we de veerkracht van onze samenleving versterken.

Wendbaar, duurzaam en inclusief organiseren

Een wendbare, duurzame en inclusieve organisatie is essentieel om de maatschappelijke opgaven van het NIPV blijvend te realiseren. Het NIPV investeert daarom in vitaliteit, professionele ontwikkeling en duurzame inzetbaarheid van medewerkers. We creëren een werkomgeving waarin vakmanschap, maatschappelijke betrokkenheid en persoonlijke groei hand in hand gaan. Zo bouwen we aan een organisatie die niet alleen bestand is tegen verandering, maar deze ook actief vormgeeft samen met veiligheidsregio's en andere partners.

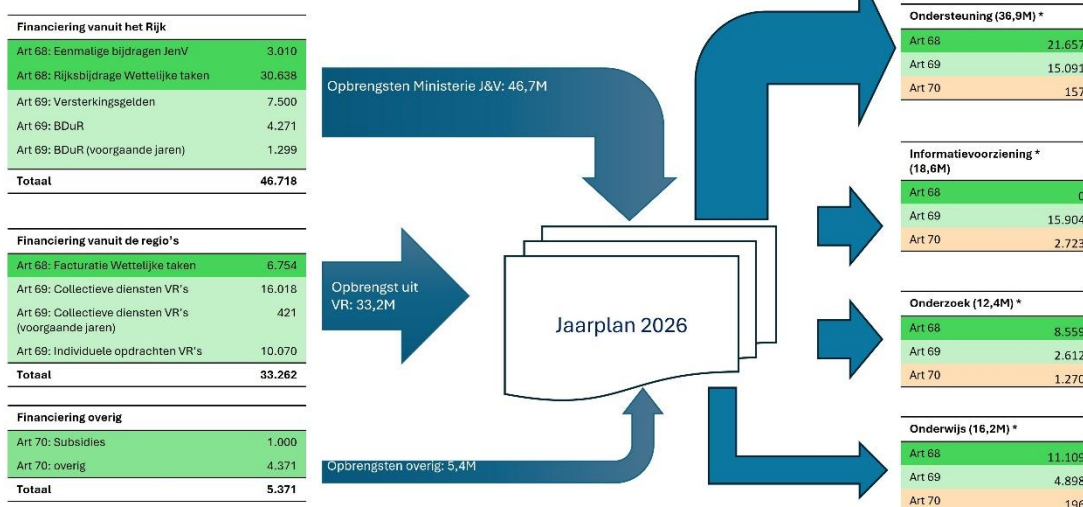
Om deze ambitie waar te maken, versterken we de organisatie met jonge professionals en zetten we actief in op het behoud van talent. Dit vraagt om een transparante, professionele werkomgeving waarin mensen met plezier werken en zich kunnen ontwikkelen. Het NIPV

stimuleert vakmanschap en verbindt medewerkers duurzaam en inclusief vanuit gedeelde waarden.

1.4 Overzicht financieringsstromen 2026

In 2026 wordt 95% van de taken en opdrachten van het NIPV gefinancierd door het ministerie (55%) en de veiligheidsregio's (40%). 5% van de opdrachten wordt gefinancierd door andere publieke organisaties zoals andere ministeries, de Europese Unie, Waterschappen, Provincies en gemeenten.

Geldstromen in één overzicht 2026



2 Wat we zien

Grote uitdagingen zoals klimaatverandering, oorlog en geopolitieke spanningen, migratie- en asielstromen, energiecrises, pandemieën, financiële crises en technologische verstoringen manifesteren zich vandaag de dag intens. Die intensiteit zal in de nabije toekomst naar verwachting verder toenemen, naarmate risico's en dreigingen meer met elkaar verweven raken of zich gaan stapelen. Daarnaast zijn de kritieke systemen in ons sterk verdichte Nederland al evenzeer met elkaar verweven. Kleine incidenten kunnen daardoor grote effecten hebben op de publieke veiligheid. Deze effecten kunnen elkaar bovendien versterken, op manieren die moeilijk te voorzien zijn. Dit vraagt om extra weerbaarheid en veerkracht van de samenleving.

We leggen in dit hoofdstuk de focus op de volgende maatschappelijke opgaven: maatschappelijke weerbaarheid en veerkracht, klimaatveiligheid, veilige energietransitie, informatiegestuurde veiligheid en een fysiek veilige leefomgeving.

2.1 Verweven crises en hybride dreigingen

Rampen en crises zijn van alle tijden, maar het dreigingslandschap is fundamenteel aan het kantelen. Waar voorheen sprake was van relatief afgebakende incidenten, zien we nu een opkomst van crises die zich onttrekken aan traditionele patronen. Klimaatverandering, pandemieën, cyberaanvallen en geopolitieke spanningen ontwikkelen zich sluimerend, grensoverschrijdend en systemisch. Ze ontstaan in verweven netwerken van technologie, ecologie en economie, en kunnen via cascade-effecten onverwachte kettingreacties veroorzaken. Een cyberaanval kan leiden tot uitval van zorgsystemen, verstoring van logistiek en maatschappelijke onrust. Klimaatextremen kunnen migratiestromen op gang brengen, voedselzekerheid onder druk zetten en sociale spanningen versterken. Nieuwe crises raken meerdere domeinen tegelijk en kennen geen duidelijke begin- of eindfase. Deze dynamiek vraagt om een fundamenteel ander perspectief op veiligheid: niet reactief en sectoraal, maar anticiperend, adaptief en domein-overstijgend.

De internationale orde is instabieler geworden. Rivaliteit tussen grootmachten, strategische afhankelijkheden van technologie en grondstoffen en conflicten zoals in Oekraïne en het Midden-Oosten hebben directe gevolgen voor energievoorziening, veiligheid en maatschappelijke stabiliteit. Tegelijkertijd worden digitale infrastructuren steeds vaker doelwit van aanvallen die niet alleen technische schade veroorzaken, maar ook het vertrouwen in instituties ondermijnen. Hybride dreigingen – waarbij digitale, economische en sociale beïnvloeding samenkomen – vormen een groeiend risico voor open samenlevingen.

Impact op publieke veiligheid

De verschuiving in het type crises heeft ingrijpende gevolgen voor publieke veiligheid. Crises zijn structureel verweven met het dagelijks functioneren van de samenleving. Burgers worden vaker direct geraakt door langdurige verstoringen: van uitval van digitale diensten en gezondheidszorg tot energiecrises, voedselonzeekerheid en sociale spanningen. De

maatschappelijke impact is breed en diepgaand, niet alleen fysiek, maar ook sociaal, economisch en psychologisch. Publieke veiligheid krijgt daarmee een nieuwe dimensie: het beschermen van sociale samenhang, democratische processen en mentale veerkracht wordt net zo belangrijk als het voorkomen van fysieke schade.

Hybride dreigingen, zoals desinformatiecampagnes, digitale sabotage en economische beïnvloeding, raken niet alleen systemen, maar ook het publieke vertrouwen. Ze ondermijnen de legitimiteit van instituties, versterken polarisatie en kunnen leiden tot maatschappelijke fragmentatie. Voor hulpdiensten en veiligheidsregio's betekent dit een fundamentele herpositionering. Hun rol verschuift van reactieve incidentbestrijding naar strategische betrokkenheid bij complexe, domeinoverstijgende opgaven. Denk aan het omgaan met langdurige droogte, opvang van vluchtelingen of het beheersen van digitale verstoringen die maatschappelijke ontwrichting veroorzaken.

Tegelijkertijd overstijgen veel van deze crises het regionale niveau. Nationale veiligheid, energiezekerheid, digitale infrastructuur en internationale samenwerking zijn thema's die landelijke aandacht vragen. De Rijksoverheid moet faciliteren, maar ook richting geven aan een samenhangende aanpak van systeemrisico's en maatschappelijke weerbaarheid. Dit vraagt om robuuste infrastructuren, nieuwe competenties en een cultuur van leren, anticiperen en samenwerken op lokaal, regionaal én landelijk niveau.

Maatschappelijke opgave: weerbaarheid en veerkracht

De verwevenheid van crises en de opkomst van hybride dreigingen maken duidelijk dat veiligheid niet langer uitsluitend een zaak is van overheden en hulpdiensten. De samenleving als geheel staat voor een fundamentele opgave: het versterken van maatschappelijke weerbaarheid en veerkracht. In een tijd waarin desinformatie, cyberaanvallen, energiecrises en sociale spanningen elkaar versterken, is het cruciaal dat burgers, instituties en bestuurders niet alleen kunnen reageren op verstoringen, maar ook in staat zijn om zich eraan aan te passen en ervan te herstellen.

Het versterken van deze weerbaarheid vraagt om een gelaagde en integrale aanpak. Lokaal betekent dit investeren in sociale netwerken en crisisvaardigheden van inwoners. Gemeenten vervullen hierin een sleutelrol. Zij bieden niet alleen basisvoorzieningen en coördinatie tijdens crises, maar zijn ook de eerste schakel in het versterken van lokale veerkracht. Regionaal draait het om samenwerking tussen veiligheidsregio's, zorginstellingen en maatschappelijke partners. Landelijk is regie nodig op strategische thema's zoals digitale infrastructuur, energiezekerheid en informatiepositie. En internationaal moeten we onze positie versterken binnen bondgenootschappen en multilaterale netwerken.

Burgers moeten erop kunnen vertrouwen dat de klassieke ketens, netwerken en organisaties in het veiligheidsdomein blijven functioneren, juist wanneer vitale processen onder druk staan. Maar vertrouwen alleen is niet genoeg. De samenleving moet ook zelfredzaam en samenredzaam zijn, in staat om te handelen en te herstellen wanneer systemen tijdelijk falen. In deze context wint de whole of society-approach aan urgentie: een benadering waarin overheid, bedrijfsleven, maatschappelijke organisaties én burgers samen verantwoordelijkheid zijn voor het versterken van weerbaarheid.

Het afgelopen jaar zijn hierin concrete stappen gezet via het landelijke programma Versterken Maatschappelijke Weerbaarheid en Veerkracht. Rond vijf maatschappelijke

behoefthema's worden netwerken gevormd, capaciteiten in kaart gebracht en scenario's ontwikkeld. Het platform WeerbaarNL speelt hierin een verbindende rol en stimuleert kennisdeling en samenwerking tussen publieke en private partners.

Medio 2025 is bovendien het nieuwe landelijke programma Maatschappelijke Weerbaarheid gestart. Dit programma vormt een nauwe samenwerking tussen de veiligheidsregio's, de Vereniging van Nederlandse Gemeenten, het NIPV, de ministeries van Justitie en Veiligheid en Defensie, de Nationaal Coördinator Terrorismebestrijding en Veiligheid, Politie, LOCC-KCR2 en het Landelijk Netwerk Bevolkingszorg. Ook maatschappelijke organisaties, NGO's en het bedrijfsleven zullen nauw betrokken worden. Door op landelijk niveau te verbinden, lopende en nieuwe activiteiten te harmoniseren, netwerkvorming te faciliteren en stimuleren en doelgericht te werken aan een aantal concrete projecten, bouwen we aan de gezamenlijke opgaven die voor ons liggen.

Het NIPV levert aan deze maatschappelijke opdracht een actieve bijdrage. Door onderzoek te doen naar nieuwe risico's, professionele en datagedreven crisisbeheersing en de weerbare samenleving, wordt inzicht geboden in actuele en toekomstige uitdagingen. Via onderwijs en masterclasses over 'De veerkracht van Nederland' worden professionals voorbereid op hun rol in een veranderend veiligheidslandschap. Daarnaast ondersteunt het NIPV partners met strategische inventarisaties, crisiscommunicatie en het platform WeerbaarNL. Tot slot draagt het kennisinstituut bij door het vergroten van vakbekwaamheid in netcentrisch werken en het voorbereiden op nieuwe wetgeving rond artificial intelligence (AI), cyberdreiging en privacy.

2.2 Klimaatverandering

De mondiale opwarming van de aarde stelt samenlevingen wereldwijd voor complexe en urgente uitdagingen. Ook in Nederland worden de gevolgen van klimaatverandering steeds zichtbaarder. Uit het rapport De Staat van Ons Klimaat 2024 van het KNMI blijkt dat Nederland inmiddels twee keer sneller opwarmt dan het wereldgemiddelde. De gemiddelde jaartemperatuur stijgt gestaag, terwijl het aantal dagen met zware neerslag toeneemt en de zeespiegel sneller stijgt dan voorheen. Deze ontwikkelingen bevestigen dat het Nederlandse klimaat structureel verandert, met extremen zoals stormen, hittegolven, droogte en wateroverlast die vaker en heviger optreden. Verder zien we een trend dat natuurbranden in Nederland in frequentie, intensiteit en onvoorspelbaarheid toenemen, waardoor ze moeilijker te beheersen zijn en steeds meer maatschappelijke schade veroorzaken.

Het Caribisch deel van het Koninkrijk ondervindt de gevolgen van klimaatverandering ook. De eilanden staan voor extreem warme omstandigheden, een stijgende zeespiegel, toenemende droogte en veranderende orkaandynamiek. Deze factoren vormen een directe bedreiging voor leefomgeving, infrastructuur en natuur. Dit onderstreept dat klimaatadaptatie een gezamenlijke verantwoordelijkheid is binnen het Koninkrijk.

Impact op publieke veiligheid

Klimaatverandering vergroot de kans op nieuwe en zwaardere typen incidenten en crises. Nederland is als laaggelegen delta bijzonder kwetsbaar voor watergerelateerde rampen, terwijl langere droge en warme periodes de kans op onbeheersbare natuurbranden

vergroten. De beschikbaarheid van bluswater komt daarbij steeds verder onder druk te staan.

In een dichtbevolkt land als Nederland raakt klimaatverandering direct aan de leefbaarheid en veiligheid van onze steden en regio's. De groeiende risico's kunnen cascade-effecten veroorzaken. Zo raken klimaatverstoringen de betrouwbaarheid van digitale systemen, de stabiliteit van onze energievoorziening en de veerkracht van de samenleving als geheel. De verwevenheid van deze risico's vraagt om een toekomstgericht perspectief, waarin fysieke, digitale en maatschappelijke veiligheid als één samenhangend geheel worden versterkt.

De toenemende complexiteit en intensiteit van klimaatgerelateerde crises stelt ook onze hulpdiensten voor nieuwe uitdagingen. Ze staan voor situaties die sneller escaleren, moeilijker te beheersen zijn en vaker bovenregionale inzet vereisen. Natuurbranden, overstromingen en digitale verstoringen die communicatie en coördinatie raken, vragen om een robuuste en wendbare respons. Tegelijkertijd neemt de druk op personeel, materieel en besluitvorming toe, zeker wanneer meerdere risico's elkaar versterken.

Maatschappelijke opgave: klimaatveiligheid

Nederland staat voor een urgente opgave: het aanpassen aan een klimaat dat steeds grilliger en onvoorspelbaarder wordt. Klimaatveiligheid is daarbij geen abstract begrip, maar een concrete opdracht: we moeten onze omgeving en ons gedrag aanpassen aan de realiteit van toenemende risico's. Dat betekent niet alleen het versterken van dijken, het verbreden van rivieren en het vergroenen van steden, maar ook het anders ontwerpen van gebouwen en infrastructuur, met oog voor duurzaamheid en weerbaarheid tegen extreem weer.

Klimaatveiligheid vraagt ook om een transformatie in denken en doen. Beleidsmakers, overheden en burgers moeten samen een nieuwe cultuur van samenwerking en bewustwording ontwikkelen, waarin veiligheid en veerkracht hand in hand gaan. Recent onderzoek van het NIPV laat zien dat veel Nederlanders de risico's van klimaatverandering onderschatten. Door risicocommunicatie beter af te stemmen op de informatiebehoefte van burgers en gebruik te maken van ervaringsverhalen en realistische scenario's, kan het bewustzijn worden vergroot en de maatschappelijke weerbaarheid versterkt worden. Klimaatveiligheid is daarmee niet alleen een technische, maar ook een sociale opgave.

De snelheid en complexiteit van klimaatverandering vereisen een aanpak die zowel inzet op crisisbeheersing als op risicobeheersing, weerbaarheid en adaptatie. Samenwerking tussen overheden, maatschappelijke organisaties, bedrijven en burgers is daarbij onmisbaar.

Het NIPV voelt de verantwoordelijkheid om hierin een verbindende en versterkende rol te spelen. Samen met andere kennisinstituten draagt het NIPV actief bij aan onderzoek, kennisdeling en ondersteuning van veiligheidspartners, zodat zij beter kunnen reageren op weersextremen, ook in het Caribisch deel van het Koninkrijk. Daarom kiest het NIPV voor een integraal en toekomstgericht perspectief op klimaatveiligheid.

Met het landelijke Programma Klimaatveiligheid draagt het NIPV bij aan versterking van de expertise, operationele paraatheid en strategische voorbereiding van veiligheidsregio's in het licht van klimaatverandering. Samen met partners werkt het NIPV aan drie centrale pijlers: het vergroten van kennis en professionaliteit bij veiligheidsregio's, het versterken van het

netwerk tussen regio's en landelijke partners en het versterken van de positionering van de veiligheidsregio's. Onderdeel van dit programma is het deelprogramma Natuurbrandveiligheid. Het programma speelt in op de groeiende vraag vanuit overheden, brandweer en terreinbeheerders naar nieuwe handelingsperspectieven en kennis en duiding van natuurbrandrisico's.

2.3 Verduurzaming

Nederland beweegt richting een duurzame toekomst. De urgentie is onmiskenbaar: fossiele bronnen raken uitgeput, milieubelasting neemt toe en de gevolgen van klimaatverandering zijn zichtbaar. Industrie en overheid zetten in op CO₂-reductie, circulaire processen en hernieuwbare energie, met als doel een volledig klimaatneutrale economie in 2050. Daarvoor is een fundamentele herinrichting van onze energie-infrastructuur nodig.

Nieuwe technologieën die gebruik maken van zon, wind, waterstof en aardwarmte worden uitgerold. Tegelijkertijd groeit de vraag naar energie-efficiëntie, met maatregelen zoals isolatie en elektrificatie van transport en industrie. Deze ontwikkelingen leiden tot een groei van elektrische voertuigen en slimme netwerken, maar ook tot ruimtedruk. In havengebieden zoals Rotterdam ontstaat frictie tussen fossiele opslag, duurzame brandstoffen en energie-import. Netcongestie, vergunningstrajecten en geopolitieke onzekerheden remmen de voortgang, terwijl de energievraag blijft stijgen.

Omdat duurzame energie vaker decentraal wordt opgewekt, wordt het een uitdaging om vraag en aanbod goed op elkaar af te stemmen. Datagedreven sturing wordt een cruciale randvoorwaarde voor een stabiel en duurzaam energiesysteem. De energietransitie is daarmee een dubbele opgave: van fossiel naar duurzaam én van dataluw naar datagedreven.

Impact op publieke veiligheid

De energietransitie verandert onze fysieke leefomgeving en veiligheidsvraagstukken. Nieuwe energiestromen zoals waterstof en ammoniak brengen plaatsgebonden en grootschalige risico's met zich mee die vragen om herziening van omgevingsveiligheid en ruimtelijke ordening. Ze leiden tot een toename van opslag en transport van gevaarlijke stoffen, met potentieel grote impact op de omgevingsveiligheid in ons dichtbevolkte en -bebouwde land. Dit geldt voor havengebieden, energieclusters, maar ook voor transport door tunnels en spoorzones waar woningbouw en militaire logistiek elkaar kruisen. Van industriële installaties tot thuisbatterijen: de hele keten van opwekking tot gebruik moet veilig en robuust worden ingericht.

Slimme netwerken en digitale sturing maken het systeem efficiënter, maar vergroten ook de kwetsbaarheid. De grote stroomstoring op het Iberisch Schiereiland in 2025 toont hoe ontwrichtend uitval kan zijn. Cyberaanvallen op kritieke infrastructuur vormen een groeiend risico, zeker nu de afhankelijkheid van digitale systemen toeneemt. Geopolitieke spanningen versterken deze kwetsbaarheid. Ook in Nederland neemt de afhankelijkheid van energie-import en militaire logistiek toe, wat extra druk legt op de veiligheid van infrastructuur.

De snelheid van de transitie brengt een extra risico met zich mee: veiligheid blijft te vaak een bijzaak. Het NIPV waarschuwde al eerder dat kennis versnipperd is en wettelijke kaders

vaak ontbreken. Veiligheid wordt te vaak pas achteraf meegenomen in ontwerp en besluitvorming.

Tegelijkertijd brengt de energietransitie een nieuwe generatie risico's met zich mee, die vaak nog onvoldoende in beeld zijn. Denk aan emissies van onbekende chemische stoffen bij recyclingprocessen, microbiologische risico's bij verwerking van organisch afval en de verspreiding van fijnstof en nanodeeltjes bij circulair bouwen. Ook thermische risico's, explosiegevaar en instabiliteit van nieuwe energiedragers zoals biogas en waterstof vragen om strengere veiligheidsprotocollen. Er ontstaan potentieel ernstige bedreigingen voor de volksgezondheid en veiligheid.

Voor hulpdiensten betekent dit een toename van complexe incidenten met onbekende stoffen, onvoorspelbare brandgedragingen en nieuwe vormen van technische hulpverlening. Denk aan branden in zonneweides, op daken van woningen, stallen en bedrijfshallen, in e-scooters en e-bezorgvoertuigen. Ook het blussen van elektrische auto's in parkeergarages vormt een groeiende uitdaging.

Maatschappelijke opgave: veilige energietransitie

De energietransitie is een opgave van formaat. De snelheid waarmee nieuwe energiebronnen en energiedragers worden geïntroduceerd, vraagt om een fundamentele herziening van hoe we veiligheid organiseren. Het thema 'veilige energietransitie' raakt ons allemaal, van burger tot professional in het veiligheidsdomein.

Overall in onze leefomgeving zien we nieuwe vormen van duurzame energie: in gebouwen, industrie, landbouw en transport. Soms gaat het om toepassingen waarvan we de veiligheidsrisico's (nog) niet goed doorgronden en waarvoor wet- en regelgeving ontbreekt. Van hulpverleners wordt intussen wel verwacht dat ze deskundig adviseren over risico's en incidenten veilig en effectief bestrijden. Dit vraagt om gericht onderzoek en kennisontwikkeling, beïnvloeding van wet- en regelgeving en handelingsperspectieven voor risicobeheersing en incidentbestrijding. Het lectoraat Energie- en Transportveiligheid richt zich op al deze thema's in de domeinen industrie, mobiliteit en gebouwde omgeving. Kennis over risico's, impact en veiligheid van de energietransitie is bovendien versnipperd over tal van instanties en experts. Juist daar ligt een taak voor het NIPV.

Het NIPV wil ook kennis verbinden. Door het opzetten van 'communities of practice' rond waterstof, batterijen en zonne-energie, wordt praktijkkennis gebundeld en gedeeld. In expertisecentra zoals het 'LEC Industriële Veiligheid' komen onderzoek, beleid en uitvoering samen. De samenwerking met Brandweer Nederland in het meerjarenprogramma 'Veilige energietransitie' versterkt de operationele slagkracht. En via partnerschappen met universiteiten en hogescholen wordt wetenschappelijke kennis gekoppeld aan praktijkvragen, bijvoorbeeld bij het ontwikkelen van nieuwe analysemethoden voor risicobeoordeling.

Om de energietransitie veilig vorm te geven, is meer nodig dan kennis alleen. Het vraagt om een nationaal risicokader waarin we expliciet maken welke risico's we als samenleving acceptabel vinden, en welke maatregelen proportioneel zijn. Veiligheidsregio's en omgevingsdiensten moeten vanaf het begin betrokken zijn bij ruimtelijke keuzes en vergunningverlening, zodat veiligheid niet achteraf hoeft te worden ingepast.

2.4 Digitale transitie en robotisering

De vierde industriële revolutie versnelt. De versmelting van de fysieke, digitale en biologische wereld krijgt vorm via kunstmatige intelligentie, robotica, quantum computing, genetische technologie en andere grensverleggende innovaties. De ontwikkeling van robotica en autonome systemen wordt in toenemende mate gestuurd door geopolitieke belangen. Staten investeren in technologieën die hun digitale soevereiniteit versterken, terwijl digitale infrastructuren vaker het toneel zijn van internationale spanningen. Deze dynamiek versnelt de innovatie, mede door de opkomst van dual-use technologieën: toepassingen die zowel civiel als militair inzetbaar zijn. Drones, AI-systemen en sensortechnologieën vinden hun weg van defensiegericht toepassing naar de landbouw, logistiek en hulpverlening, en vice versa. Deze verwevenheid maakt technologische vooruitgang strategischer.

Tegelijkertijd voltrekt zich een stille revolutie in de fundamenteën van digitale veiligheid. Quantum computing ontwikkelt zich razendsnel. De dreiging van 'harvest now, decrypt later', waarbij gevoelige data nu wordt onderschept om later met quantumkracht te worden gekraakt, plaatst het thema digitale autonomie nadrukkelijk op de agenda. Overheden en bedrijven investeren om de integriteit van data en communicatie te waarborgen in een toekomst waarin klassieke beveiliging niet langer volstaat.

Generatieve AI is in korte tijd uitgegroeid tot een strategisch instrument voor innovatie, besluitvorming en operationele efficiëntie. De technologie evolueert van generieke taalmodellen naar domeinspecifieke, trainbare systemen die diep verweven raken met bedrijfsprocessen en publieke dienstverlening. Deze AI-systemen worden vaker ingezet in combinatie met sensoren, data-analyse en automatisering, wat leidt tot een datagedreven samenleving waarin besluitvorming, dienstverlening en risicobeheersing fundamenteel veranderen. Technologie wordt een samenwerkingspartner. In deze context winnen technologieën voor levensechte leerervaringen, zoals augmented en virtual reality, snel aan terrein. Ze transformeren de manier waarop we leren, trainen en ons voorbereiden op complexe situaties.

Impact op publieke veiligheid

Naarmate onze samenleving steeds afhankelijker wordt van technologie, groeit ook de kwetsbaarheid voor verstoringen. Vitale processen zoals energievoorziening, waterbeheer, betalingsverkeer en communicatienetwerken zijn diep verweven met digitale systemen. Een enkele hack, een fout in de software of een doelgerichte sabotage kan leiden tot ontwrichting op grote schaal. De klassieke terugvalopties verdwijnen, en daarmee ook de illusie van volledige controle.

De opkomst van quantum computing en generatieve AI versterkt deze kwetsbaarheid. Beveiligingssystemen die vandaag nog robuust lijken, kunnen morgen worden doorbroken door rekenkracht die exponentieel toeneemt. Uitval van systemen kan leiden tot chaos in de openbare ruimte, verstoring van de orde en een acute druk op hulpverleners die zelf afhankelijk zijn van de technologieën die onder vuur liggen.

Maar waar risico's groeien, ontstaan ook nieuwe mogelijkheden. Digitale technologieën bieden ongekennde kansen om sneller, slimmer en effectiever te reageren op noodsituaties. Drones kunnen gebieden verkennen waar mensen niet veilig kunnen komen. AI helpt bij het

voorspellen van incidenten, het analyseren van risico's en het optimaliseren van besluitvorming onder druk. Slimme sensoren en camera's houden de openbare ruimte in de gaten en signaleren afwijkingen voordat ze escaleren. Data-analyse maakt het mogelijk om patronen te herkennen die eerder onzichtbaar bleven, waardoor preventie een krachtiger instrument wordt.

Voor hulpverlenende diensten betekent dit een fundamentele transformatie. Zij krijgen toegang tot technologieën die hun slagkracht vergroten, maar ook hun werkwijze verandert. Virtuele trainingsomgevingen maken het mogelijk om realistische scenario's te oefenen zonder fysieke risico's. Autonome systemen kunnen worden ingezet voor verkenning, logistiek of ondersteuning bij gevaarlijke operaties.

De digitale transitie dwingt ons om veiligheid opnieuw te definiëren. Het is een uitnodiging aan hulpverleners, beleidsmakers en technologische pioniers om samen te bouwen aan een toekomst waarin technologie niet alleen een bedreiging vormt, maar juist een bondgenoot wordt in het beschermen van wat ons dierbaar is.

Maatschappelijke opgave: informatiegestuurde veiligheid

Informatiegestuurde veiligheid wordt een onmisbare pijler van het publieke domein. Digitale processen zijn niet langer ondersteunend, maar bepalend voor de manier waarop we veiligheid organiseren, risico's beheersen en hulp verlenen. De opgave ligt in het versterken van onze informatiepositie: het vermogen om op basis van betrouwbare, verbonden en actuele data te anticiperen, te reageren en te sturen.

Voor het veiligheidsdomein betekent dit investeren in een infrastructuur die niet alleen robuust bestand is tegen digitale dreigingen, maar ook in staat is om data veilig en doelgericht te benutten. De veiligheidsregio's hebben de urgentie van deze transitie in beeld en zetten gerichte stappen richting een informatiegestuurde aanpak. De beweging van reactief naar anticiperend, van gescheiden systemen naar verbonden netwerken, is gaande. Dit vraagt om samenwerking, om het delen van kennis en het ontwikkelen van nieuwe vaardigheden en werkwijzen die passen bij een datagedreven veiligheidsorganisatie.

In nauwe samenwerking met veiligheidsregio's en het Rijk ondersteunt het NIPV de ontwikkeling van datagedreven werkwijzen, het ontsluiten van actuele en gevalideerde gegevens en het bouwen aan een gedeelde informatiebasis die de keten versterkt. Daarbij ligt de focus niet alleen op strategische kaders, maar juist ook op de praktische toepassing van technologie. Samen werken we aan de ontwikkeling van een real-time intelligence center dat hulpverleners ondersteunt bij het maken van snelle, datagedreven beslissingen in crisissituaties. Ook wordt geëxperimenteerd met AI-systemen die niet alleen analyseren, maar ook adviseren en daarmee het handelingsperspectief van professionals verrijken.

Het lectoraat Datagedreven Publieke Veiligheid onderzoekt hoe data en algoritmen veilig, effectief en ethisch kunnen worden ingezet in de praktijk van brandweezorg en crisisbeheersing. Daarbij staat het leren van data centraal: door het analyseren van operationele bronnen zoals GMS en LCMS ontstaan inzichten die bijdragen aan betere voorbereiding, vroegsignalering en bestrijding van incidenten en crises. Tegelijkertijd kijken we vooruit naar de brandweezorg van de toekomst, waarin AI en beeldherkenningstechnieken bijdragen aan veiliger en efficiënter optreden, bijvoorbeeld door het vergroten van omgevingsbewustzijn voor mens, robot en drone. We onderzoeken hoe

datagedreven crisisbeheersing kan helpen bij het monitoren, beheersen en begrijpen van crises, ook in de nafase, waarin de impact op getroffen en pas echt zichtbaar wordt.

2.5 Verdichting en meervoudig ruimtegebruik

Nederland staat voor een ruimtelijke transformatie, gedreven door woningnood, klimaatadaptatie, energietransitie en de behoefte aan bereikbare voorzieningen. Verdichting vraagt om een fundamentele herziening van hoe we ruimte gebruiken en combineren. Meervoudig ruimtegebruik, het stapelen en verweven van functies, is niet langer een experiment, maar een beleidsmatig uitgangspunt. Van woonlagen boven logistieke hubs tot groene daken op scholen en sportvoorzieningen in kantoorgebouwen: de stad wordt een gelaagd systeem waarin functies elkaar versterken in plaats van verdringen.

Wat deze ontwikkeling zo specifiek maakt voor Nederland is de extreme ruimtedruk in combinatie met een sterk gereguleerd landschap, waarin water, bodemgesteldheid en infrastructuur leidend zijn in ruimtelijke keuzes. Nederland is niet alleen een waterdelta, maar ook een economische en infrastructurele delta van het Europese achterland. De aanwezigheid van internationale havens, logistieke corridors, datacenters en energie-infrastructuur maakt dat verdichting zich niet beperkt tot stedelijke gebieden, maar ook zichtbaar is in landelijke en perifere zones. Deze verwevenheid van functies en schaalniveaus vergroot de ruimtelijke complexiteit en stelt hoge eisen aan veiligheid, bereikbaarheid en bestuurlijke coördinatie.

Planbureaus signaleren een 'run op ruimte' waarin wonen, werken, natuur en veiligheid met elkaar concurreren. Regionale kracht wordt benut en grote steden laten zien dat verdichting hand in hand kan gaan met leefbaarheid, mits goed ontworpen. Toekomstscenario's van het Planbureau voor de Leefomgeving tonen dat de keuzes die we nu maken bepalend zijn voor de kwaliteit van leven in 2050. Juist hier ontstaat de brug naar de volgende opgave: hoe waarborgen we publieke veiligheid in een omgeving die steeds intensiever wordt gebruikt?

Impact op publieke veiligheid

Waar functies worden gestapeld en mensen dichter op elkaar leven, groeit de complexiteit van het stedelijk systeem. De fysieke nabijheid van infrastructuur, bewoners en risicobronnen vergroot de kans dat kleine incidenten uitgroeien tot grootschalige crises.

Klimaatverandering en technologische transitie versterken deze dynamiek.

Waterstofvoertuigen in parkeergarages, buurtbatterijen in woonwijken en intensief gebruik van ondergrondse infrastructuur brengen nieuwe risico's met zich mee die nog niet volledig zijn ingekaderd in bestaande veiligheidsprotocollen. De verwevenheid van systemen maakt steden gevoelig voor cascade-effecten: een klein incident kan zich ontwikkelen tot een keten van verstoringen.

Deze veiligheidsvraagstukken beperken zich niet tot stedelijke gebieden. Nederland fungeert als economische en infrastructurele haven van Europa, met een hoge concentratie van logistieke knooppunten, energie-infrastructuur, datacenters en multimodale transportcorridors. Incidenten in deze zones kunnen regionale of zelfs internationale gevolgen hebben. Dit vraagt om een verbrede veiligheidsstrategie die niet alleen lokaal, maar ook systeemgericht en grensoverschrijdend is.

Verkeersopstoppen, overbelasting van nutsvoorzieningen en beperkte bereikbaarheid van incidentlocaties vormen een groeiende uitdaging voor hulpdiensten. Hoogbouw, multifunctionele gebouwen en een mix van zelfredzame en kwetsbare doelgroepen vragen om nieuwe vormen van optreden. De klassieke benadering van incidentbestrijding volstaat niet meer in een omgeving waarin risico's zich opstapelen en elkaar kunnen versterken.

Ook de sociale dimensie van veiligheid verandert. Verdichting kan leiden tot spanningen, vooral in wijken waar voorzieningen onder druk staan en sociale cohesie broos is. Volgens het SCP en CBS neemt de sociale ongelijkheid toe, wat zich vertaalt in wantrouwen, verminderde participatie en een grotere afstand tot instituties. Tegelijkertijd blijkt uit recent onderzoek dat het vertrouwen tussen burgers onderling in veel buurten relatief stabiel blijft. Mensen voelen zich vaak verbonden met hun directe leefomgeving, ondanks zorgen over discriminatie en verharding van omgangsvormen.

Maatschappelijke opgave: een fysiek veilige leefomgeving

Nederland staat voor een fundamentele transformatie van haar leefomgeving. Verdichting en meervoudig ruimtegebruik leiden tot een intensiever en complexer gebruik van de ruimte, waarbij fysieke en digitale systemen steeds meer verweven raken. De aanwezigheid van havens, logistieke corridors, energiehubs en datacenters maakt dat risico's zich opstapelen, niet alleen in steden, maar ook in perifere zones. Deze verwevenheid stelt hoge eisen aan veiligheid, bestuurlijke coördinatie en maatschappelijke weerbaarheid.

De overheid speelt hierin een cruciale rol. Het Rijk moet niet alleen kaders stellen, maar ook regie voeren over de inrichting van Nederland. Maar de transitie ontwikkelt zich sneller dan wet- en regelgeving kunnen bijbenen. Dit vraagt om een adaptieve overheid die normerend, faciliterend en lerend optreedt. De veiligheidsregio's vormen daarbij een cruciale schakel tussen lokaal bestuur en nationale veiligheid. Regio's moeten integraal adviseren over ruimtelijke keuzes, meebeslissen over risicobeheersing en bijdragen aan maatschappelijke veerkracht. Daarbij is heldere rolverdeling essentieel: wat mag je van de overheid verwachten, wat organiseer je als burger zelf, en hoe kunnen publiek-private samenwerkingen bijdragen aan een robuuste veiligheidsstructuur?

De lectoraten Brandweerkunde en Brandveiligheidskunde van het NIPV ontwikkelen nieuwe handelingsperspectieven voor een verdichte en complex bebouwde omgeving. Brandveiligheid vraagt om doelgerichte risicobeheersing, waarbij ontwerp, gedrag en technologie samenkomen. Het NIPV voedt het afwegingskader voor beleidsmakers met evidence-based inzichten, en ondersteunt veiligheidsregio's met kennis, onderwijs en netwerkvorming.

Niet alle risico's zijn te voorkomen. Het gesprek over wat acceptabel is, wordt urgenter in een samenleving waarin onzekerheid vaker ter discussie staat. Door risicoperceptie serieus te nemen, kunnen we het vertrouwen in instituties versterken en de veerkracht van burgers vergroten. Een fysiek veilige leefomgeving is geen eindpunt, maar een gezamenlijke opgave die vraagt om voortdurende afstemming en samenwerking.

3 Wat we gaan doen

Wat gaat het NIPV concreet doen in 2026? We kijken niet alleen naar lopende zaken, maar ook naar extra impulsen die veiligheidsregio's en andere stakeholders moeten versterken en naar accentverschuivingen.

We zien ons werk als een continu proces van gezamenlijk betekenis geven aan vragen uit de samenleving en antwoorden vinden die bijdragen aan de publieke veiligheid van Nederland. Daarnaast ondersteunen we landelijke programma's op belangrijke maatschappelijke thema's. De veiligheidsregio's hebben voor 2026 gezamenlijk diverse werkzaamheden belegd bij het NIPV. Deze zijn opgenomen in de 'Kaderbrief 2026'. Een belangrijke extra impuls voor de komende jaren ligt in het uitvoering geven aan programma's van de RCDV (de 'Grote Werken') en de Samenwerkingsagenda Veiligheidsregio's, waarbij het NIPV de veiligheidsregio's op onderdelen ondersteunt. Voor het programma 'Onderwijs Onderweg' zijn het NIPV en de Raad van Commandanten en Directeuren Veiligheidsregio (RCDV) gezamenlijk opdrachtgevers.

Het NIPV is bovendien betrokken bij het wetgevingstraject en het Programma Versterking Crisisbeheersing en Brandweezorg van het ministerie van Justitie en Veiligheid.

3.1 Onderzoek

Onze lectoraten doen onderzoek en ontwikkelen en verspreiden op basis daarvan kennis die we snel kunnen omzetten in producten, diensten en oplossingen voor de beroepspraktijk. Zo vormen de lectoraten de schakel tussen onderzoek, onderwijs en praktijk. Ze voeren zelfstandig onderzoek uit, in samenwerking met professionals uit de beroepspraktijk of in opdracht van derden. Vanuit de kenniscirkel heeft het NIPV expliciet aandacht voor de verbinding met het werkveld en het onderwijs, en ook met andere (rijks)kennisinstellingen, universiteiten, hogescholen en bedrijven. De resultaten van ons onderzoek zijn openbaar beschikbaar.

[Definitieve opmaak: Figuur Kenniscirkel invoegen]

Kenniscirkel: om kennis hoogwaardig te kunnen ontwikkelen, ontsluiten, toepassen en evalueren.

Het onderzoek van de lectoraten is altijd rechtstreeks verbonden met de grote maatschappelijke opgaven. Met de Strategische Onderzoeksagenda schetsen we hoe we voor de komende jaren een nieuwe impuls kunnen geven aan ons onderzoek, zodat het NIPV maximaal kan blijven bijdragen aan de publieke veiligheid in Nederland. In 2026 gaan we aan de slag met de Strategische Onderzoeksagenda 2027-2030, waarin we de thema's uit de agenda van 2023-2026 in samenspraak met stakeholders, opnieuw kritisch beschouwen met het oog op de toekomst en nieuwe thema's identificeren.

Wat we gaan doen

In 2026 richt het lectoraat Energie- en transportveiligheid zich op het vergroten van de veiligheid rondom nieuwe technologieën en energievormen, met als doel om risico's beter te beheersen en besluitvorming te versterken. Centraal staat het onderzoek naar hoe besluiten over energietransitieprojecten tot stand komen en welke lessen hieruit te trekken zijn voor beleidsontwikkeling. Dit draagt bij aan transparante, onderbouwde besluitvorming in een domein waar risico's vaak nog onbekend zijn. Daarnaast wordt gewerkt aan praktische oplossingen voor incidentbestrijding, zoals de beproeving van ultra-hogedruk blussystemen bij batterijbranden in elektrische vrachtwagens. Hiermee wordt kennis ontwikkeld voor landelijke inzetprocedures en technische aanbevelingen. Ook wordt onderzocht hoe aard en omvang van gewonden bij energietransitie-gerelateerde incidenten beter gemodelleerd kunnen worden, zodat veiligheidsregio's hun advisering en voorbereiding kunnen verbeteren. Tot slot wordt de milieubelasting van incidentbestrijding in beeld gebracht door metingen van vervuild bluswater bij elektrische voertuigen, waarmee ook bergers en wegbeheerders hun processen kunnen verduurzamen. Het lectoraat levert hiermee een directe bijdrage aan een veiliger, toekomstbestendig en verantwoord energiesysteem.

Het programma Toekomstbestendige Brandweezorg, waarin de brandweer zich voorbereidt op grootschalige, complexe en grensoverschrijdende incidenten, is in 2026 voor het lectoraat Brandweerkunde een belangrijke behoeftesteller. In dit kader richt het lectoraat zich op het versterken van de operationele slagkracht en het ontwikkelen van kennis voor veilige en effectieve incidentbestrijding in een veranderende omgeving. De impact van energietransitie, klimaatverandering, hoogbouw en nieuwe bouwmaterialen vraagt om vernieuwde inzichten en methoden. Daarbij wordt nadrukkelijk gekeken naar bovenregionale samenwerking en landelijke slagkracht, zoals benoemd in de samenwerkingsagenda van de veiligheidsregio's. Het lectoraat past vernieuwende onderzoeksmethoden toe, waaronder 'citizen science', AI en interdisciplinaire samenwerking. Tegelijkertijd sluit het lectoraat aan bij het programma Toekomstbestendig werkgeverschap door onderzoek naar werkbeleving, gezondheid en weerbaarheid van brandweerprofessionals. Zo draagt het bij aan een robuuste, flexibele en goed voorbereide brandweerorganisatie die klaar is voor de uitdagingen van morgen.

Het lectoraat Brandveiligheidskunde werkt in 2026 aan het versterken van de brandveiligheid in een samenleving die snel verandert. De focus ligt op het vernieuwen van het fundament van brandveiligheid, met aandacht voor duurzame bouwvormen, kwetsbare doelgroepen en de toenemende risico's van natuurbranden. Daarbij wordt niet alleen gekeken naar gebouwen, maar ook naar de interactie tussen bebouwing en natuur, zoals bij de wildland-urban interface. Tegelijkertijd wordt ingezet op een doelgerichte benadering van brandveiligheid, waarbij het veiligheidsdoel centraal staat en risico's bewust worden afgewogen. Deze werkwijze sluit aan bij de ambitie van de veiligheidsregio's om risicogericht te adviseren en tijdig invloed uit te oefenen op beleid en regelgeving. Door een beter beeld te krijgen van risicoperceptie, de mogelijkheden voor het verbeteren van brandveilig gedrag en het meten van de effectiviteit van interventies wordt gewerkt aan een brandveilig Nederland dat niet alleen voldoet aan normen, maar ook toekomstbestendig is.

In samenwerking met het lectoraat Brandweerkunde wordt door het lectoraat Brandveiligheidskunde praktijkkennis uit incidenten systematisch geanalyseerd en vertaald naar toepasbare inzichten. Door casuïstiekonderzoek en het duiden van trends in onder andere zorggebouwen, hoogbouw en natuurbranden ontstaat een stevige kennisbasis voor

betere advisering, realistische oefeningen en versterking van arbeidsveiligheid. Zo wordt leren van incidenten een structureel onderdeel van het veiligheidsdenken.

In 2026 werkt het lectoraat Datagedreven Publieke Veiligheid aan het versterken van de informatiepositie van veiligheidsregio's door data om te zetten in bruikbare inzichten en toepassingen voor incidentbestrijding, crisisbeheersing en strategische besluitvorming. Door te onderzoeken welke data essentieel zijn en hoe deze betrouwbaar, consistent en toepasbaar kunnen worden gemaakt, wordt de basis gelegd voor datagedreven werken. Binnen de brandweertzorg wordt gewerkt aan AI-toepassingen zoals beeldherkenning, die meldkamerprocessen optimaliseren en het omgevingsbewustzijn van hulpverleners en autonome systemen vergroten. Daarmee draagt het lectoraat bij aan de ambitie in de samenwerkingsagenda veiligheidsregio's om operationele eenheden beter te ondersteunen met realtime informatie, scenario's en inzetadvies. In het domein van crisisbeheersing richt het lectoraat zich op het ontwikkelen en testen van digital twins voor crowd monitoring en vitale infrastructuur, optimalisatiemodellen voor noodsteunpunten ter versterking van weerbaarheid, en op het kwantificeren van de impact van crises in de nafase. Door data science en AI te verbinden met publieke veiligheid, draagt het lectoraat bij aan een wendbare, lerende en digitaal fitte veiligheidsorganisatie.

Het lectoraat Crisisbeheersing werkt in 2026 aan het versterken van de professionele slagkracht én de maatschappelijke weerbaarheid bij crises. Door te investeren in vakbekwaamheid en doorontwikkeling van crisisorganisaties wordt gebouwd aan een flexibele en effectieve responscapaciteit. Tegelijkertijd wordt onderzocht hoe de samenleving zelf beter kan omgaan met crises: niet alleen door burgers, bedrijven en maatschappelijke organisaties te betrekken bij de aanpak, maar ook door hun perspectieven en veerkracht centraal te stellen. Dit sluit direct aan bij de ambitie uit de samenwerkingsagenda van de veiligheidsregio's om toe te werken naar een gezamenlijk basisniveau van weerbaarheid binnen alle veiligheidsregio's. Daarnaast wordt kennis ontwikkeld over actuele en toekomstige dreigingen door casuïstiekonderzoek, evaluaties en snelle kennismobilisatie. Door niet alleen te kijken naar wat er gebeurt, maar vooral naar waarom het gebeurt, ontstaat inzicht dat helpt om crisisbeheersing beter te begrijpen en gericht te verbeteren. Het lectoraat draagt zo bij aan een wendbare crisisorganisatie die stevig verankerd is in de samenleving en voorbereid is op de complexiteit van morgen.

Het NIPV wil wetenschap en praktijk dichter bij elkaar brengen. Om deze ambitie vorm te geven faciliteert het NIPV promotietrajecten en hebben we een ethische commissie ingesteld waarin externe wetenschappers samen met interne onderzoekers onze onderzoeken toetsen aan ethische normen. Verder heeft het NIPV met haar samenwerkingspartners twee bijzondere leerstoelen gerealiseerd, namelijk 'Crises, veiligheid en gezondheid' en 'Veiligheidsaspecten van de energietransitie in de gebouwde omgeving'.

Belangrijke activiteiten binnen de pijler onderzoek voor 2026 zijn:

- In nauwe samenwerking met onze stakeholders ontwikkelen van de Strategische Onderzoeksagenda 2027-2030, de opvolger van de Strategische Onderzoeksagenda 2023-2026.
- Evaluatie van onze lectoraten op basis van het Brancheprotocol kwaliteitszorg onderzoek van de Vereniging voor Hogescholen.

- Actueel houden, uitbreiden en verspreiden van kennis over brandweezorg en crisisbeheersing, via toegepast praktijkgericht onderzoek, op basis van de Strategische Onderzoeksagenda en geconcretiseerd in de jaarplannen van de lectoraten.
- Brandweerkunde: natuurbrandbestrijding, complicaties bij O-bundels, bovenregionale samenwerking, belevingsonderzoek repressief personeel, psychosociale ondersteuning, gezondheidsmonitor, werkbeleving adviseurs brandveiligheid en meldkamercentralisten.
- Brandveiligheidskunde: verduurzaming, kwetsbare personen, herijking bouwregelgeving, natuurbrandveiligheid en wildland-urban interface, brandscenario's en rekenmodellen, effectmetingen, risicoperceptie en -acceptatie.
- Energie- en transportveiligheid: besluitvorming energietransitie, blusproeven bij e-trucks, gewondenmodellering bij toxische scenario's, metingen vervuild bluswater bij EV-incidenten.
- Datagedreven Publieke Veiligheid: analyse van operationele databronnen, beeldherkenning en AI voor meldkamers en drones, digital twins voor crowd monitoring en infrastructuur, optimalisatiemodel voor noodsteunpunten, impactanalyse van crises in de nafase.
- Crisisbeheersing: professionalisering van crisisorganisaties, versterken van maatschappelijke weerbaarheid, duiding van actuele ontwikkelingen en trends via casuïstiek- en evaluatieonderzoek.
- Onderzoek naar Klimaatveiligheid en Natuurbrandveiligheid binnen het programma Klimaatveiligheid.
- Onderzoek naar weerbaarheid en veerkracht in de huidige geopolitieke context.
- Borgen en actueel houden van kennis in rapporten, publicaties en dossiers en het vergroten van de kennisdisseminatie van onze onderzoeken.
- Zorgdragen voor het delen van gevalideerde kennis voor de beroepspraktijk, onder andere door onderzoekers actief te betrekken bij ontwikkeling en uitvoering van het onderwijs en door kennishiaten in het onderwijs te onderzoeken.

3.2 Onderwijs

We benutten gevalideerde kennis uit onderzoek en praktijk om professionals te versterken, van starters tot ervaren krachten. Onderwijs is voor ons geen eindpunt van kennisoverdracht, maar het begin van professionele groei. Het vormt de voedingsbodem voor adaptieve hulpverleners: mensen die niet alleen weten wat ze moeten doen, maar ook begrijpen waarom, die onder druk kunnen handelen en gemotiveerd blijven in complexe situaties. Die vorming ontstaat door het ontwikkelen van kennis, vaardigheden, houding en gedrag.

Om toekomstbestendig op te leiden, is een flexibel en responsief onderwijsstelsel onmisbaar. In het programma Onderwijs Onderweg werken we samen met veiligheidsregio's en regionale opleidingsinstituten aan onderwijs dat meebeweegt met maatschappelijke ontwikkelingen. Het is praktijkgericht, actueel en toegankelijk — ontworpen voor iedereen die werkt in, voor of met de veiligheidsregio's.

De kracht van dit stelsel begint bij een duidelijke vraag en heldere kaders vanuit de beroepspraktijk. Die vormen het fundament voor een dynamisch functiestelsel met kwalificatiedossiers waarop relevant en actueel onderwijs kan worden gebouwd.

[Definitieve opmaak: Figuur Onderwijssysteem invoegen]

We ondersteunen de Werkveldadviescommissie bij het opstellen en actualiseren van kwalificatiedossiers die het fundament vormen voor relevant onderwijs. Zo zorgen we ervoor dat professionals, van brandweer tot crisisbeheersing en GHOR, maar ook bevolkingszorg en opgeschaalde zorg, beschikken over de juiste bagage om effectief en veilig te handelen.

Als landelijk opleidingsinstituut werken we intensief samen met regionale opleidingsinstituten. We ontwikkelen, verzorgen en examineren opleidingen vanaf hbo-niveau en ondersteunen regionale instituten met les-, leer- en oefenmateriaal. Daarnaast borgen we de kwaliteit van examens en diplomering, verstrekken vrijstellingen en brengen onderwijskundige expertise in bij diverse gremia. Onze inzet bestrijkt een breed spectrum aan functies binnen de veiligheidsregio's en bij crisispartners.

Om de kwaliteit van dit onderwijs duurzaam te waarborgen, bouwen we aan een integraal kwaliteitszorgsysteem. Dit systeem zorgt ervoor dat het onderwijs zelf en randvoorwaarden, als docentbeleid en examenbeleid, bijdragen aan duurzame kwaliteit. Met structurele evaluaties, landelijke monitoring en periodieke reflectie werken we continu aan verbetering. Zo ontstaat een samenhangend stelsel waarin kwaliteit breed gedragen én geborgd is, inhoudelijk, procesmatig én organisatorisch.

Wat we gaan doen

Professionals staan voor een belangrijke opgave: vitaal, weerbaar en wendbaar blijven in een wereld die steeds complexer en veeleisender wordt. Het is essentieel om te beschikken over een krachtige combinatie van kennis, competenties en vaardigheden en deze voortdurend te onderhouden. Maar vakmanschap gaat verder dan alleen doen. Het vraagt om persoonlijk leiderschap: het vermogen om te handelen, te begrijpen, te reflecteren én te geloven in wat je doet. Deze balans vormt het hart van de professionele hulpverlener en geeft betekenis aan zijn of haar rol in de samenleving.

Onderwijs reikt verder dan overdracht van kennis. Brede vorming en aandacht voor mentale weerbaarheid krijgen een zichtbare plek binnen opleidingen. Als NIPV vertalen we relevante ontwikkelingen uit het beroepsveld naar actueel en aantrekkelijk onderwijs. We stemmen toekomstige opleidingsbehoeften en het aanbod op elkaar af, en versterken de onderwijscyclus door rollen en verantwoordelijkheden helder te definiëren. De verbinding met onderzoek is hierin essentieel.

We moderniseren onderwijs door deel te nemen aan pilots rondom didactische en technologische innovaties. Onze digitale systemen voor onderwijs- en examenmanagement zijn betrouwbaar, gebruiksvriendelijk en ontworpen met veiligheid als randvoorwaarde. De binding en scholing van docenten en examinatoren is een sleutelthema.

In 2026 geven we vervolg aan de gezamenlijke koers die we met de regio's zijn gestart. In het programma Onderwijs Onderweg trekken veiligheidsregio's en het NIPV als opdrachtgevers samen op om het stelsel te verbeteren.

De kwaliteit van ons onderwijs wordt mede bepaald door hoe we processen en ondersteuning organiseren. In 2026 kijken we daarom niet alleen naar technische optimalisatie van systemen zoals Educator, maar ook hoe we de onderwijssteuning,

zowel intern als in samenwerking met regio's en instituten, slimmer en consistenten kunnen inrichten. We zetten concrete stappen om systemen en processen beter te laten aansluiten bij de behoeften van planners, docenten, examinatoren en andere betrokkenen.

Belangrijke activiteiten binnen de pijler onderwijs voor 2026 zijn:

- Gezamenlijke uitvoering van het programma Onderwijs Onderweg met veiligheidsregio's, onder andere gericht op betere afstemming van opleidingsbehoefte en -aanbod, heldere rolverdeling binnen het onderwijsstelsel, intensievere samenwerking met partners en instituten en het vertalen van werkveldontwikkelingen naar actueel onderwijs.
- Verwerken van gevalideerde kennis uit onderzoek en praktijk in les-, leer- en oefenmateriaal, zodat professionals beschikken over relevante en toepasbare inzichten.
- Integratie van mentale weerbaarheid en brede vorming in opleidingen.
- Herziening van de OvD-opleiding, actualisatie van Manschap 3.0 en herziening van de HOvD-opleiding.
- Versterken van de aansluiting op regulier onderwijs via de minor Publieke veiligheid: brandweezorg en crisisbeheersing (Saxion) en samen met de Politieacademie de masteropleiding Crisis and Public Order Management (MCPM).
- Vertaalslag van het Handboek Natuurbrandbestrijding naar een flexibel leerlandschap, inclusief ontwikkeling van modules van e-learning tot microlearning.
- Ontwikkeling van onderwijsmateriaal rond gebouwbrandbestrijding in duurzame gebouwen, gebaseerd op de verkenning van de impact van isolatie, energietransitie, hoogbouw en brandpreventieve voorzieningen.
- Bieden van een breed palet aan opleidingen gericht op leiding en coördinatie.
- Organiseren en faciliteren van examens voor het domein Bevolkingszorg. Dit ter versterking van de vakbekwaamheid binnen het kader van het Uniform Kwaliteitsbeleid Bevolkingszorg.
- Doorontwikkelen van het aanbod van opleidingen voor evaluatoren in samenspraak met het Landelijk Netwerk Crisisbeheersing, Evalueren, Kwaliteit en Onderzoek (LNCEKO) en het landelijk netwerk Multidisciplinair Opleiden, Trainen, Oefenen (MOTO).
- Vervolg geven aan de ontwikkeling en uitvoering van een ontwikkeltraject voor de leider langdurige inzet in samenwerking met de regio's en ons lectoraat Crisisbeheersing.
- Samen met het werkveld optrekken waar het gaat om de behoefte aan doorlopende leerlijnen, passend binnen de visie op onderwijs.
- Inrichten van een integraal kwaliteitszorgsysteem voor duurzame borging van kwaliteit.
- Optimalisatie van systemen en onderwijsprocessen, zodat de functionaliteit en organisatie beter aansluiten bij de behoeften van planners, docenten, examinatoren en andere betrokkenen.

3.3 Ondersteuning

Expertise en ondersteuning die de bovenregionale slagkracht versterken dragen bij aan het beperken van de impact van crises. Collectieve diensten zorgen voor verbinding en ondersteuning van en voor veiligheidsregio's en crisispartners, waardoor zij sneller, effectiever en efficiënter kunnen opereren. Deze NIPV-ondersteuning is een centrale pijler in het collectief van veiligheidsregio's. Kennis, kunde en capaciteit worden gebundeld rond thema's die relevant zijn voor alle veiligheidsregio's, zowel in de voorbereiding als tijdens

een incident. Landelijke productie en dienstverlening leveren schaalvoordelen en kwaliteitswinst op, wat de operationele kracht van de veiligheidsregio's versterkt.

Ondersteuning wordt geboden op uiteenlopende terreinen: van materieel, uitrusting en voorraden tot communicatie, kwaliteitsmanagement en inkoop. Daarnaast is er inhoudelijke en organisatorische expertise beschikbaar voor projecten en programma's en specialistische operationele eenheden bij opleiding en inzet.

Het NIPV levert bestuurs- en beleidsondersteuning en advisering aan het Veiligheidsberaad, de RCDV en het Landelijk Netwerk Bevolkingszorg (LNB). Deze gremia maken het mogelijk om krachten te bundelen, kennis te delen en gezamenlijk innovatieve oplossingen te ontwikkelen voor actuele en toekomstige veiligheidsvraagstukken. Door deze samenwerking te verankeren in duidelijke rollen en helder opdrachtgeverschap vanuit de veiligheidsregio's, ontstaat een robuust stelsel waarin kennis, samenwerking en kwaliteit centraal staan. Gezamenlijke ambities worden zo omgezet in concrete resultaten. De samenwerking wordt zowel inhoudelijk als organisatorisch door het NIPV gefaciliteerd, met ruimte voor ontmoeting, afstemming en co-creatie.

Wat we gaan doen

Recente kamerstukken, adviezen van het Veiligheidsberaad en de samenwerkingsagenda van de veiligheidsregio's onderstrepen het belang van gezamenlijke voorbereiding, afstemming en inzet. De Inspectie Justitie en Veiligheid doet onderzoek naar de gezamenlijke slagkracht van de brandweer bij grootschalige en specialistische incidenten. In het programma 'Toekomstbestendige Brandweezorg' van de RCDV staat het organiseren van gegarandeerde slagkracht bij grootschalige incidenten, rampen en crises door middel van een flexibel en adaptief brandweerstelsel centraal.

Landelijke slagkracht wordt bepaald door de inzet van mensen, kennis, kunde en middelen. Instandhouding van landelijke operationele teams vindt plaats in opdracht van de veiligheidsregio's en het Rijk. Het gaat hierbij om landelijke specialismen op het gebied van natuurbrandbeheersing, incidentbestrijding gevaarlijke stoffen, technische hulpverlening, scheepsincidentbestrijding, digitale verkenning, logistiek en ondersteuning, USAR, 'Ik zoek mijn naaste' of grootschalige geneeskundige bijstand. In 2026 wordt samen met de RCDV gewerkt aan een robuuste governance voor de landelijke specialismen. Het programma 'Toekomstbestendige Brandweezorg' wordt ondersteund daar waar mogelijk en gewenst. Ook de logistieke rol ten aanzien van de landelijke crisismiddelen wordt verder versterkt. We willen een actieve rol innemen door gezamenlijk op te trekken met andere crisisorganisaties.

Een veilig leefklimaat vraagt van alle betrokken partijen inzet: van de overheid, bedrijven, maatschappelijke organisaties en internationale partners. Veel dreigingen vereisen grensoverschrijdende samenwerking. De Veiligheidsstrategie 2023-2029 voor het Koninkrijk der Nederlanden richt zich op een integrale aanpak van veiligheid en een schokbestendige samenleving. Het NIPV levert waar nodig ondersteuning, onder andere door te adviseren over het versterken van vitale processen in de maatschappij. Op Europees niveau draagt het programma 'rescEU' van de EU bij aan het verbeteren van het reactievermogen van lidstaten en het ondersteunen van initiatieven van de EU-lidstaten bij civiele rampen.

Belangrijke activiteiten binnen de pijler ondersteuning voor 2026 zijn:

- Leveren van bestuurs- en beleidsondersteuning en –advisering aan Veiligheidsberaad, RCDV en daaronder ressorterende vakraden en LNB.
- Versterken van opdrachtgever- en opdrachtnemerschap van veiligheidsregio's en het NIPV.
- Samen met de RCDV een robuuste governance ontwikkelen voor landelijke specialismen.
- Doorontwikkelen van het nieuwe landelijke specialisme scheepsincidentbestrijding, op basis van de RCDV-visie uit 2025 in afstemming met betrokkenen.
- Ondersteunen van de ontwikkeling van branchestandaarden voor arbeidsveiligheid en materieel.
- Leveren van een inhoudelijke bijdrage aan Europese en ISO-normen voor persoonlijke beschermingsmiddelen en brandweermaterieel.
- Professionaliseren van de samenwerking met steunpuntregio's voor het C2000-netwerk, inclusief levering van noodstroomaggregaten en mobiele opstelpunten.
- Versterken van duurzame relaties met partners, zoals vastleggen van meerjarige afspraken met de politie over het beheer van bewakingscontainers en ondersteuning van het C2000-netwerk, en het vernieuwen van afspraken met steunpuntregio's Assen en Tilburg, afgestemd op actuele, operationele behoeften.
- Toetsen van de landelijke logistieke voorraden (LLV) op relevantie en ontwikkelen van een vraaggerichte, toekomstgerichte visie.
- Onderzoeken van de toekomst van het beheer van de noodvoorraad beschermingsmiddelen samen met het ministerie van Justitie en Veiligheid.
- Verzorgen van de overdracht van het beheer van noodhulpvoertuigen aan het Rode Kruis.
- Treffen van voorbereidingen voor de uitbreiding van het USAR TAST heavy team en inzet bij 'hurricane relief'.
- Beheren van het Waarschuwings- en AlerteringsSysteem (WAS) met minimale storingen en ontwikkelen van scenario's voor de periode na 2027 samen met het ministerie van Justitie en Veiligheid.

[Kader]

Versterken noodcommunicatievoorziening

De komende periode zal het NIPV, in nauwe samenwerking met het ministerie van Justitie en Veiligheid, intensiever bijdragen aan de versterking van de noodcommunicatievoorziening (NCV). Deze voorziening vormt een landelijk dekkend communicatienetwerk dat als laatste vangnet functioneert wanneer reguliere telecommunicatienetwerken uitvallen. De NCV is een onafhankelijke, zogenoemde 'stand alone'-voorziening, volledig gescheiden van openbare netwerken, en essentieel voor het waarborgen van communicatie tussen publieke en private organisaties in crisissituaties.

Het ministerie van Justitie en Veiligheid draagt zorg voor een uniform en betrouwbaar communicatiesysteem voor vitale partners in Nederland, terwijl KPN verantwoordelijk is voor het technische beheer en de operationele dienstverlening. Het NIPV zal dit proces actief ondersteunen door beheertaken op zich te nemen, waaronder het verwerken van aan- en afmeldingen van deelnemers aan het netwerk. Daarnaast zal het instituut, samen met het

ministerie, de informatievoorziening over het gebruik van de NCV versterken, de gebruikersraad opnieuw positioneren als platform voor dialoog en kennisuitwisseling en bijeenkomsten organiseren die bijdragen aan een beter gebruik en begrip van deze vitale voorziening.

3.4 Informatie

Een sterke informatiepositie is onmisbaar voor veiligheidsregio's en hun crisispartners. Informatie biedt ondersteuning en vormt de kern van besluitvorming, coördinatie en samenwerking. Het stelt professionals in staat om te anticiperen, te duiden en vooruit te kijken. Om die reden werken de veiligheidsregio's en het NIPV aan een samenhangende, strategische benadering van informatievoorziening, waarin techniek, communicatie, veiligheid, data en organisatieontwikkeling elkaar versterken. Deze integrale aanpak maakt het mogelijk om informatievoorziening als één samenhangend stelsel te benaderen, met meer regie, meer samenwerking en meer slagkracht als resultaat.

Het NIPV vervult een regisserende en adviserende rol. Door het ontwikkelen van hoogwaardige informatieproducten, het beheren van landelijke systemen en het stimuleren van technologische vernieuwing, draagt het kennisinstituut bij aan een veerkrachtige informatiebasis. Denk aan het ontsluiten van operationele data, het faciliteren van veilige gegevensuitwisseling en het realiseren van een gedeeld situatiebeeld dat regio-overschrijdend samenwerken mogelijk maakt. Ook wordt geïnvesteerd in innovatieve toepassingen die helpen om informatie sneller te duiden en handelingsperspectieven te versterken, van AI-gedreven ondersteuning tot realistische oefenomgevingen.

Deze inzet sluit aan bij de ambities van het Veiligheidsberaad, de RCDV en het ministerie van Justitie en Veiligheid, die informatiemanagement als een primair proces erkennen. De ontwikkeling van een toekomstbestendige informatievoorziening is een strategische opdracht. Alleen door gezamenlijke inzet, bestuurlijke verankering en technologische innovatie kunnen we de veiligheid van Nederland duurzaam versterken.

Wat we gaan doen

In opdracht van het Veiligheidsberaad werkt het NIPV samen met de 25 veiligheidsregio's aan een toekomstbestendige informatievoorziening voor een veilig en veerkrachtig Nederland. We bouwen aan uniforme informatievoorzieningen en we maken gezamenlijke afspraken over het verzamelen, opslaan, verwerken en delen van data. We doen wat nodig is om van data informatie te maken voor de professional, zodat deze beschikt over de juiste kennis.

Ook in 2026 blijft dit een speerpunt. Het NIPV investeert in uniforme toegang tot gegevens van veiligheidsregio's en landelijke voorzieningen, en ontwikkelt de Landelijke Voorziening Crisisbeheersing (LVCb) verder door. We versterken de samenhang met KCR2 en creëren randvoorwaarden voor veilige samenwerking met partners. Door de ICT-infrastructuur robuust, veilig en redundant te maken, vergroten we de cyberweerbaarheid. Het NIPV is opdrachtnemer namens de veiligheidsregio's en crisispartners voor het beheer en doorontwikkeling van het LCMS en kennisdrager van de doctrine Netcentrisch Werken, waarin LCMS een centrale rol speelt. De Landelijke Voorziening Crisisbeheersing (LVCb) helpt inmiddels zo'n 1000 organisaties samenwerken in alle fases van crisisbeheersing.

Om sneller en effectiever te reageren op de toenemende vraag uit het veld, professionaliseert het NIPV zijn dienstverlening. De groei van applicaties vraagt om strakke regie op processen en een solide technische basis. Met een nieuwe GEO-omgeving en een overstap naar een nieuwe hostingpartij voor LCMS vergroten we de snelheid, schaalbaarheid en veiligheid van onze systemen. Tegelijkertijd werken we aan de vakbekwaamheid van crisispartners in netcentrisch werken. Steeds meer organisaties vertrouwen op DATA4OOV voor toegang tot landelijke datasets, een ontwikkeling die we actief ondersteunen.

Onder de titel 'Samen meer slagkracht' bundelt het masterprogramma informatievoorziening 2025–2030 bestaande en nieuwe initiatieven op het gebied van informatievoorziening tot één samenhangende aanpak. Het programma versterkt de strategische sturing op informatievoorziening door de veiligheidsregio's, in nauwe samenwerking met het NIPV. Door richting, inrichting en overlegstructuur te herzien, ontstaat meer samenhang, samenwerking en slagkracht. Een nieuwe vakraad informatievoorziening (IV), waarin het NIPV een adviserende rol vervult, vormt het centrale gremium voor gezamenlijke besluitvorming.

[Kader]

Programma informatievoorziening 2025-2030

In het programma informatievoorziening worden vijf programmalijnen uitgewerkt: informatiegestuurde veiligheid, informatiegestuurde missiekritische communicatie, data en infra, informatieveiligheid en digitaal fitte organisatie. Dit gebeurt in nauwe afstemming met de netwerken en het NIPV. De programmalijnen vormen de basis voor de jaarplanning en begroting van 2026.

De RCDV heeft besloten een landelijke vakraad informatievoorziening (IV) en een CIO-office voor de veiligheidsregio's in te stellen. Veel bestaande netwerken hebben een plek gekregen in de nieuwe structuur. Door de bundeling van krachten door de veiligheidsregio's krijgt het NIPV een duidelijker gesprekspartner en opdrachtgever voor diverse IV-opdrachten. Het programma moet rollen en processen verder gaan uitwerken. Dit helpt het NIPV bij het schakelen met de juiste personen van de veiligheidsregio's en het versterken van de gezamenlijke koers. Voor 2026 zal informatieveiligheid een belangrijk thema zijn. Er lopen al veel initiatieven, maar de samenhang is essentieel.

Joep Rozendal, programmadirecteur: "Het verder brengen van het samenspel op het gebied van IV is de rode draad van het masterprogramma."

Innovatie krijgt een centrale plek binnen het instituut. Via het innovatieloket verzamelen we ideeën en testen we kleinschalige experimenten, in nauwe samenwerking met de andere pijlers van het kennisinstituut. We ontwikkelen innovatieve toepassingen die de inzet van hulpverleners in gevaarlijke situaties beperken, complexe incidenten simuleren of data op nieuwe manieren ontsluiten. Denk aan robots, drones, virtual en augmented reality of 3D indoor mapping. Door anders te trainen, nieuwe technologieën te benutten en werkwijzen te vernieuwen, bereiden we ons beter voor op wat komt.

Belangrijke activiteiten binnen de pijler informatie voor 2026 zijn:

- Versterken van interne processen om snel te reageren op vragen uit het veld bij groeiend applicatiebeheer.
- Vergroten van vakbekwaamheid van crisispartners in netcentrisch werken.
- Realiseren van een nieuwe GEO-omgeving en migreren van applicaties naar een nieuwe hostingpartij.
- Verhogen van snelheid, schaalbaarheid en veiligheid ter voorbereiding op nieuwe wetgeving rond AI, cyberdreiging en privacy.
- Faciliteren van datatoegang via DATA4OOV voor een groeiend aantal partners met landelijke datasets.
- Verzamelen van innovatieve ideeën en uitvoeren van kleinschalige experimenten via het innovatieloket.
- Afstemmen van innovaties met alle NIPV-centra en versterken van samenwerking met veiligheidsregio's.
- Uitwerken van een nieuw programma voor informatievoorziening onder leiding van een vrijgestelde programmamanager.
- Wijzigen van overlegvormen en concretiseren van nieuwe verhoudingen tussen opdrachtgever en opdrachtnemer.

[Kader]

Netcentrisch werken bij Defensie

Defensie werkt inmiddels twee jaar aan het implementeren van het netcentrisch werken van de Landelijke Voorziening Crisisbeheersing (LVCb). Sinds september is de nieuwe programmamanager Edwin Speijers gestart. Edwin Speijers: 'We willen als defensie aansluiten op het meer informatie gestuurd optreden, samen met civiele partners. Beter samenwerken begint met elkaar kennen en begrijpen en om vervolgens in staat te zijn om informatie met anderen uit te wisselen.' De LVCb ondersteunt het informatiegestuurd werken bij Defensie. Voor Defensie heeft de NAVO-top tot een impuls geleid om meer personen op te leiden in het netcentrisch werken. Het NIPV heeft dit ondersteund, waardoor in korte tijd meer dan 120 extra personen zijn opgeleid.

Netcentrisch werken betekent een cultuuromslag. Edwin Speijers: 'Het moet niet alleen maar gaan om de knopjes van een systeem. Maar juist om het proces van informatiedeling. Dat vraagt een andere denk- en werkwijze. Het is minder bellen en mailen en informatie meer centraal delen. Zo heeft iedereen een actueel en gedeeld situatiebeeld.'

Komend jaar zal het netcentrisch werken meer ingebed gaan worden in de bestaande structuur. Hermen Buitenhuis is bij Defensie verantwoordelijk voor de opleidingen NCW en LCMS. Hermen Buitenhuis: 'Dit zal vooral aan de orde zijn bij de IM- en GIM-opleidingen van Defensie. In samenwerking met het NIPV kijken we hoe het netcentrisch werken op een nog effectievere en efficiëntere manier aangeleerd kan worden'. Het NIPV zal de instructeurs van Defensie gaan trainen. De komende jaren zal Defensie benutten om personen niet alleen bekwaam te maken, maar ook om ze bekwaam te houden. Hier is juist een samenwerking met het NIPV, de veiligheidsregio's en andere partners van belang. Hermen Buitenhuis: 'We willen in gesprek gaan met het NIPV om te kijken hoe we dit kunnen realiseren en hierop kunnen samenwerken.'

4 Bedrijfsvoering

De bedrijfsvoering van het NIPV vormt de ruggengraat van een betrouwbare, toekomstbestendige organisatie die publieke veiligheid ondersteunt. In dit hoofdstuk wordt inzicht gegeven in de wijze waarop het NIPV invulling geeft aan thema's als 'mens en organisatie', 'digitale transformatie en bedrijfscontinuïteit' en 'begroting en financieel beheer'. De thema's sluiten aan bij de aandachtspunten in de 'Aanschrijving NIPV 2026' van het ministerie van Justitie en Veiligheid. De bedrijfsvoering is erop gericht om de strategische doelen van het instituut effectief te ondersteunen en de dienstverlening aan veiligheidsregio's, het ministerie en andere stakeholders te waarborgen.

4.1 Mens en organisatie

Een wendbare en professionele organisatie is essentieel voor het realiseren van de maatschappelijke opgaven van het NIPV. In deze paragraaf wordt ingegaan op de inrichting van het bestuur en de organisatie, de personele formatie en duurzame inzetbaarheid. Daarbij is er aandacht voor actuele thema's zoals arbeidsmarktkrapte, compliance met de Wet DBA en het creëren van een veilige en gezonde werkomgeving. Het NIPV investeert in 2026 gericht in recruitment, employer branding en vitaliteit, met als doel een stabiele en toekomstgerichte personeelsbasis.

Bestuur, management en organisatie

Dagelijks Bestuur NIPV

Het dagelijks bestuur van het NIPV wordt gevormd door Ton Heerts (voorzitter algemeen en dagelijks bestuur NIPV en voorzitter Veiligheidsregio Noord- en Oost-Gelderland), Anja Schouten (vicevoorzitter algemeen en dagelijks Bestuur NIPV en voorzitter Veiligheidsregio Noord-Holland Noord), Marco Out (voorzitter Veiligheidsregio Drenthe).

Management NIPV

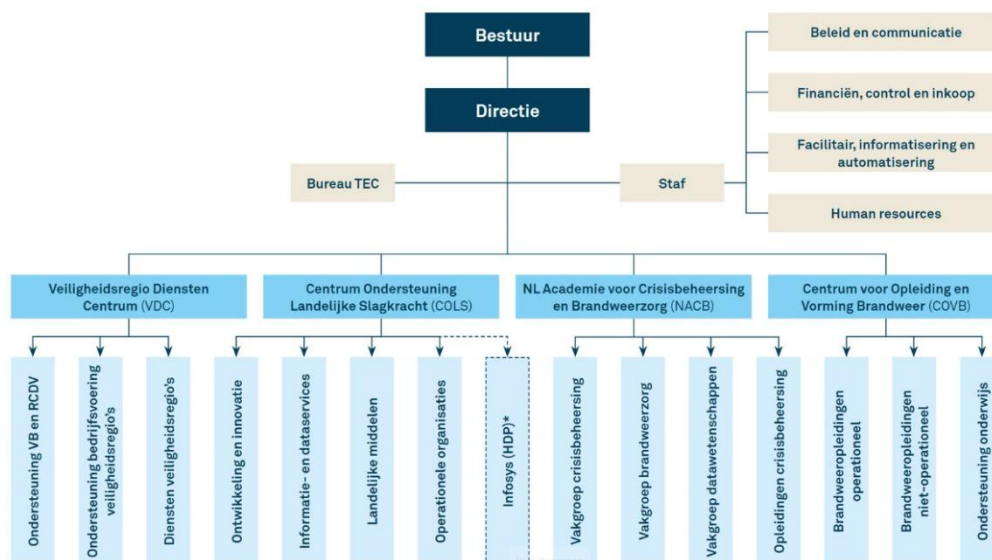
IJle Stelstra (algemeen directeur, staf), Coby Flier (directeur onderzoek en onderwijs, manager Nederlandse Academie voor Crisisbeheersing en Brandweezorg en Centrum voor Opleiding en Vorming Brandweer), Albert-Jan van Maren (manager Centrum Ondersteuning Landelijke Slagkracht), Bastiaan van 't Hoog (manager Bedrijfsvoering) en vacant (manager Veiligheidsregio Diensten Centrum).

Organisatie NIPV

Het algemeen bestuur van het NIPV bestaat uit de 25 voorzitters van de veiligheidsregio's. Het dagelijks bestuur, benoemd door het algemeen bestuur, bestaat uit drie van deze voorzitters. De directie van het NIPV wordt gevormd door een algemeen directeur en een directeur met de portefeuille onderwijs en onderzoek. Voor een efficiënte en doelgerichte uitvoering van taken is het NIPV georganiseerd in vier centra, diverse stafdiensten en het Bureau Toezicht, Examinering en Certificering. De centra en stafdiensten bestaan uit

taakgerichte teams die bijdragen aan uitvoering van de maatschappelijke opgave van het kennisinstituut.

Organogram NIPV



Het organogram van NIPV. Kijk op de afdelingspagina's voor meer informatie over de afdelingen van NIPV.

	Vast Capaciteit (FTE) 2026	Tijdelijk Capaciteit (FTE) 2026	Totaal Capaciteit (FTE) 2026
Centrum			
Concern / directie	2,00	0,35	2,35
STAF	83,06	5,89	88,95
TEC	4,78		4,78
VDC	57,76	2,00	59,76
COLS	92,91	2,67	95,58
NACB	78,45	4,64	83,09
COVB	58,00	0,50	58,50
Totaal	376,96	16,05	393,01

Tabel: Capaciteitsoverzicht per centrum, staf en bureau TEC

Arbeidsmarktkrapte

Het NIPV ondervindt de effecten van een krappe arbeidsmarkt, maar weet zich goed te positioneren dankzij de maatschappelijke relevantie van het werk, aantrekkelijke arbeidsvoorwaarden en gerichte wervingsinspanningen. In 2026 wordt opnieuw geïnvesteerd in recruitment en employer branding, met bijzondere aandacht voor moeilijk vervulbare functies zoals binnen informatievoorziening. De organisatie rekent op circa 70 vacatures, waarbij doorstroom en vervanging van uitstroom zorgvuldig worden gemonitord.

Wet DBA

Het NIPV werkt binnen de kaders van de Wet deregulering beoordeling arbeidsrelaties (DBA) en heeft in 2025 een plan van aanpak uitgevoerd om compliant te zijn. In 2026 wordt

dit traject voortgezet, met aandacht voor het stroomlijnen en automatiseren van inhuurprocessen. De voorkeur gaat uit naar collegiale detachering, zodat kennis en kunde binnen de sector behouden blijven. Door de aard van het werk en het projectmatige karakter blijft externe inhuur noodzakelijk, maar wordt gestuurd op balans, kosten en borging van resultaten.

RI&E

Het NIPV beschikt over actuele risico-inventarisaties en -evaluaties (RI&E) voor alle kantoor- en oefenlocaties. De bijbehorende plannen van aanpak worden zorgvuldig uitgevoerd. Hiermee wordt voldaan aan de wettelijke verplichtingen en wordt bijgedragen aan een veilige werkomgeving voor medewerkers en bezoekers.

Duurzame inzetbaarheid

Preventie is een integraal onderdeel van het HR-beleid. Het NIPV zet in op vitaliteit, mentale gezondheid en duurzame inzetbaarheid via coaching, intervisie, arbodienstverlening en digitale ondersteuning. In 2026 wordt voortgebouwd op het gebruik van het platform OpenUp en worden de uitkomsten van het werkbelevingsonderzoek vertaald naar concrete verbetermaatregelen op team- en organisatieniveau. In de begroting is een verzuimpercentage van maximaal 5% opgenomen. Dit is ambitieuzer dan het gemiddelde verzuimpercentage binnen de overheid.

Duurzaamheid

Duurzaam werken is verankerd in de bedrijfsvoering van het NIPV. In 2026 worden energiebesparende maatregelen doorgevoerd in de panden in Arnhem en Zoetermeer. De strategische huisvestingsvisie vormt het kader voor verdere verduurzaming van gebouwen en faciliteiten. In de ICT wordt ingezet op digitale autonomie en verantwoord gebruik van technologie.

Huisvesting

Het NIPV beheert één locatie in Arnhem en twee in Zoetermeer. De locaties in Arnhem en aan de Zilverstraat in Zoetermeer zijn in eigendom van het NIPV, locatie Chroomstraat in Zoetermeer wordt gehuurd van het Rijksvastgoedbedrijf. In 2026 wordt gewerkt aan de strategische huisvestingsvisie, met aandacht voor duurzaamheid, veiligheid en functionaliteit. Fysieke veiligheid wordt geborgd via toegangsbeheer en naleving van arbo- en bouwtechnische normen, terwijl energiebesparende maatregelen bijdragen aan een verantwoorde omgang met middelen. Voor locatie Chroomstraat wordt een verkenning uitgevoerd naar de mogelijkheden om dit pand aan te houden. Dit vraagt om het toekomstbestendig maken van deze vestiging voor uitvoering van onze logistieke taken in afstemming met partners, waaronder USAR en de politie.

4.2 Digitale transformatie en Bedrijfscontinuïteit

Digitale weerbaarheid is een randvoorwaarde voor het waarmaken van de maatschappelijke opgave van het NIPV. In deze paragraaf wordt toegelicht hoe het NIPV in 2026 werkt aan een toekomstbestendige digitale infrastructuur, versterkte informatiebeveiliging en een robuust Business Continuity Management (BCM)-proces. Daarbij staan strategische regie, compliance en samenwerking tussen sleutelfunctionarissen centraal.

Informatievoorziening, ICT en cybersecurity

In 2026 kiest het NIPV nadrukkelijk voor een integrale benadering van digitale weerbaarheid, waarin informatievoorziening, ICT, cybersecurity en bedrijfscontinuïteit samenkomen. De uitbouw van het CIO-office vormt hierin een strategisch zwaartepunt. Vanuit dit centrale punt wordt de i-Visie geborgd en richting gegeven aan thema's als digitale autonomie, verantwoord gebruik van kunstmatige intelligentie en informatiebeveiliging.

Het NIPV beweegt mee met een snel veranderend juridisch en technologisch landschap. Door te investeren in compliance met kaders zoals BIO 2.0, de AI Act en archiefwetgeving, wordt een solide fundament gelegd voor duurzame en veilige informatieverwerking. Informatiebeveiliging en privacy krijgen een structurele plek binnen de organisatiecultuur, onder andere via bewustwordingsprogramma's en aansluiting op nationale detectie- en responsnetwerken. Naar aanleiding van een tussentijdse audit door Secura, is de ambitie uitgesproken om, gezamenlijk met de Veiligheidsregio's, de komende jaren door te groeien naar BIO 2.0, volwassenheidsniveau 4.

De ICT-infrastructuur wordt verder geprofessionaliseerd met een doorontwikkelde Cloudstrategie. Standaardvoorzieningen en specialistische vraagstukken worden ondergebracht bij externe partners, terwijl strategisch cruciale IV-componenten in eigen beheer blijven. Deze aanpak draagt bij aan een robuuste en flexibele digitale omgeving, waarin continuïteit en beschikbaarheid gewaarborgd zijn.

Ook de informatiehuishouding krijgt een impuls, in lijn met het landelijke programma "Open op Orde". Hiermee wordt niet alleen voldaan aan wettelijke eisen, maar ook bijgedragen aan transparantie en toegankelijkheid van publieke informatie.

Business Continuity Management (BCM)

Parallel aan deze digitale transformatie wordt bedrijfscontinuïteit steviger verankerd in de organisatie. Via een cyclisch ingericht BCM-proces worden vitale processen zoals onderwijs, ICT en bestuurlijke ondersteuning systematisch geanalyseerd op kwetsbaarheden. De samenwerking tussen de risk officer en CISO zorgt voor een integrale aanpak, waarin monitoring, oefeningen en risicobeheersing samenkomen in een dynamisch en lerend systeem.

4.3 Financieel beheer

Een solide financieel fundament is cruciaal voor het functioneren van het NIPV. In deze paragraaf wordt toegelicht hoe het instituut invulling geeft aan rechtmatigheid, doelmatigheid en goed financieel beheer. De begroting wordt vastgesteld door het algemeen bestuur NIPV en vormt het kader voor sturing en verantwoording. Het NIPV werkt aan optimalisatie van de projectadministratie en versterking van de P&C-cyclus. Daarnaast wordt ingegaan op investeringen, tariefstelling, indexering en de evaluatie van de kostprijs. De bedrijfsvoering is gericht op transparantie, stabiliteit en het realiseren van beleidsdoelen.

Rechtmatigheid, doelmatigheid en financieel beheer

Het NIPV voert zijn financiële beleid uit binnen de kaders van rechtmatigheid, doelmatigheid en goed financieel beheer. De begroting en het jaarplan worden vastgesteld door het

algemeen bestuur NIPV. Dit bestuur is verantwoordelijk voor de strategische koers en houdt toezicht op de financiële kaders van het kennisinstituut.

Rechtmatigheid betekent dat financiële verplichtingen uitsluitend worden aangegaan binnen de geldende wet- en regelgeving. Het NIPV streeft naar 100% rechtmatige inkopen. Dit houdt in dat voorafgaand aan elke verplichting wordt voldaan aan de juridische en procedurele vereisten. Waar mogelijk wordt op contract besteld. Dit wordt geborgd door het uitvoeren van aanbestedingen en actief contractmanagement. Conform het accountantsprotocol geldt een maximale foutmarge van 2%.

Doelmatigheid houdt in dat beschikbare middelen zo effectief mogelijk worden ingezet om beleidsdoelen te realiseren. Het NIPV stuurt hierop via projectmanagement, waarbij wordt vastgelegd welke middelen zijn ingezet en welke resultaten zijn behaald. De P&C-cyclus ondersteunt dit proces, met instrumenten zoals het jaarplan, centrum- en afdelingsplannen en projectplannen. Rapportages vinden plaats via het jaarverslag, kwartaalrapportages, managementrapportages en projectrapportages.

In 2026 wordt via het traject Herijking randvoorwaarden samenwerking veiligheidsregio's en NIPV extra aandacht besteed aan het optimaliseren van de projectadministratie, de financieringsstromen en het optimaliseren van de P&C-cyclus, zodat opdrachtgevers beter worden geïnformeerd over voortgang en resultaten. De veiligheidsregio's worden nauw betrokken via de RCDV, de vakraad bedrijfsvoering en relevante netwerken. Dit draagt bij aan een meer vloeiende overgang van opdrachtformulering buiten het NIPV naar projectinrichting en uitvoering binnen het NIPV.

Financieel beheer is gericht op het waarborgen van continuïteit en financiële stabiliteit. Het NIPV ziet toe op een gezonde financiële huishouding, met aandacht voor solvabiliteit en liquiditeit. Hierdoor kan het instituut te allen tijde aan zijn verplichtingen voldoen. Een sluitende begroting en een passende overhead zijn hierin leidend. De overhead wordt periodiek gebenchmarkt met andere ZBO's en veiligheidsregio's om de doelmatigheid van de bedrijfsvoering te toetsen.

Investing en onderhoud van activa

De immateriële vaste activa betreffen software (deels in eigen beheer) en licenties. Deze zijn gewaardeerd tegen direct toewijsbare kosten. De materiële vaste activa omvatten bedrijfsgebouwen en terreinen, machines en installaties, en overige vaste bedrijfsmiddelen. Deze worden gewaardeerd tegen aanschafwaarde (verkrijgingsprijs of vervaardigingsprijs), verminderd met de daarop van toepassing zijnde afschrijvingen, dan wel lagere bedrijfswaarde. Voor terreinen geldt geen afschrijving. In hoofdstuk 5 is de investeringsbegroting opgenomen.

Methodiek tariefstelling NIPV

Bij het bepalen van de kostprijs maakt het NIPV gebruik van de overheidstarieven zoals jaarlijks vastgesteld door het ministerie van BZK in de Handleiding Overheidstarieven (HOT). Deze tarieven worden toegepast bij het doorbelasten van kosten voor werkzaamheden, diensten, detacheringen en interne overhevelingen binnen de overheid. Het NIPV hanteert zowel de productiviteitsnorm als de HOT-tarieven.

De productiviteitsnorm houdt rekening met de werkbare tijd, gecorrigeerd voor verlof, feestdagen, ziekteverzuim en indirecte tijd. De HOT-tarieven geven gemiddelde uurtarieven per salarisschaal weer, gebaseerd op de salarissen van medewerkers binnen de Rijksoverheid onder de CAO Rijk.

Ter dekking van overhead wordt een opslag van 20% toegepast. Deze opslag geldt zowel voor interne medewerkers (HOT-tarief) als voor commerciële inhuur (inkooptarief inclusief btw), maar niet voor collegiale detachering vanuit de veiligheidsregio's. Voor de definitie van overhead volgt het NIPV de richtlijnen van de commissie BBV van het ministerie van BZK. Volgens deze notitie omvat overhead:

- Loonlasten van functies binnen het PIOFACH-domein;
- ICT-kosten van PIOFACH-systemen;
- Huisvestingskosten;
- Kosten voor uitbesteding van PIOFACH-taken;
- Rentelasten die niet direct toewijsbaar zijn aan taakvelden binnen het primaire proces.

Het takenpakket van managers en ondersteuners bij het NIPV bestaat, naast personele taken, grotendeels uit inhoudelijke werkzaamheden binnen het primaire proces. Om die reden worden deze uren toegerekend aan projecten, conform paragraaf 3.3.1 van de Notitie Overhead BBV. Voor een efficiënte verdeling en toerekening van deze declarabele uren hanteert het NIPV een centraal project: Project Management & Ondersteuning (PMO). De toerekening vindt plaats naar rato van de projectomzet (exclusief materiële lasten) binnen de structurele bijdragen van het ministerie, te weten de Rijksbijdrage en BDuR.

Evaluatie kostprijs en dekkingsresultaat

De kostprijs wordt elke drie jaar geëvalueerd op basis van het dekkingsresultaat per jaar. De eerste evaluatie staat gepland voor 2027, op basis van het jaarverslag over 2026. Het dekkingsresultaat dient neutraal te zijn, met een toegestane afwijking van maximaal 2% van het bedrijfsresultaat per jaar. Gedurende de driejarige periode waarin de kostprijs is vastgesteld, worden positieve of negatieve resultaten opgevangen binnen de exploitatie van het NIPV. Indien tussentijds een overschrijding van de bandbreedte optreedt, vindt een tussentijdse evaluatie en bijstelling plaats.

Indexering en overige financiële ontwikkelingen

Het merendeel van de financiering is afkomstig van het ministerie van Justitie en Veiligheid en de veiligheidsregio's, via Rijksbijdragen, BDuR en Regiobijdragen. De indexering van deze financiering wordt vastgesteld en gepubliceerd door J&V in de betreffende beschikkingen. De veiligheidsregio's volgen de indexatie van het Gemeentefonds. De exacte indexatie wordt gepubliceerd in de Kaderbrief van het betreffende begrotingsjaar.

Voor overige financieringsbronnen zijn inschattingen gemaakt op basis van historische trends en verwachtingen ten aanzien van bestaande budgetten of aanvragen. Het uitgangspunt voor het opnemen van nieuwe budgetten in de begroting is voltooide besluitvorming. In enkele gevallen is hiervan afgeweken, wanneer voldoende zekerheid bestaat over toekenning van het budget en dit reeds is meegenomen in de planning van capaciteit en middelen. In hoofdstuk 5 zijn de indexeringen en belangrijkste financiële ontwikkelingen voor het jaar 2026 opgenomen.

5 Begroting 2026

De begroting van het NIPV beschrijft de verwachte opbrengsten en uitgaven van het komende jaar, het huidige jaar en de voorgaande jaren. Deze zijn in het exploitatieoverzicht gespecificeerd naar projecten, afdeling en financiële resultaten. Het financieringsoverzicht beschrijft de herkomst van baten per financieringsbron. Het bedrijfsvoeringsoverzicht gaat in op investeringen en deelnemingen van het NIPV. De belangrijkste ontwikkelingen, verwerkt in de begroting 2026, lichten we specifiek toe.

5.1 Exploitatieoverzicht 2026

(Bedragen in duizenden euro's)

	Realisatie 2023	Realisatie 2024	Begroting 2025	Begroting 2026
Baten (projecten)	66.574	83.448	95.860	90.277
Externe projectkosten	35.987	40.070	34.756	29.757
Kostprijs verkoop kleding	1.625	6.821	5.235	3.272
Bruto marge	32.582	36.557	55.869	57.248
Interne projectkosten	32.582	36.565	55.869	57.292
Projectresultaat (A)	-	-8	0	-44
Baten (afdeling)	31.602	36.557	53.452	50.101
Personeelskosten	28.050	33.946	45.510	43.811
Materiële kosten	5.472	6.058	7.942	8.185
Afdelingsresultaat (B)	-1.920	-3.447	-	-1.895
Resultaat voor Financiële baten- lasten (A+B)	-1.920	-3.455	0	-1.939
Financiële baten-lasten (+)	155	1.507	-	-
Bijzondere baten en lasten	100	458	-	-
Aandeel resultaat NIBHV	437	364	-	-
Resultaat	-1.228	-1.126	0	-1.939

De financiële positie van het NIPV staat onder druk. Met name de Rijksbijdrage blijft al enkele jaren achter bij de feitelijke loon- en prijsontwikkeling, waardoor de indexatie ontoereikend is om de stijgende kosten volledig te dekken. Tegelijkertijd nemen de eisen aan de organisatie toe, onder meer op het gebied van informatiebeveiliging en privacy, wat aanvullende investeringen noodzakelijk maakt.

Daarnaast zien we in 2026 een daling van de inkomsten, doordat enkele tijdelijke taken en opdrachten aflopen. Daarmee valt ook een deel van de dekking voor de ondersteunende

activiteiten weg. De combinatie van deze factoren leidt ertoe dat in de voorliggende begroting een tekort van € 1,9 miljoen zichtbaar is.

Het structurele tekort is naar verwachting groter dan dit saldo laat zien. Dit komt doordat in de voorliggende begroting al incidentele maatregelen zijn verwerkt, zoals het aanhouden van vacatures in de overhead en het uitstellen van onderhoud.

De komende periode werken wij de begroting verder uit. Daarbij wordt in gesprek gegaan met het ministerie van Justitie en Veiligheid over de gevolgen en de keuzes ten aanzien van de wettelijke taakuitvoering (artikel 68). Ook verwachten wij nog bevestiging van enkele tijdelijke opdrachten en wordt gekeken naar aanvullende maatregelen om de financiële positie te versterken. Daarnaast worden de jaarplannen van de vakraden en de meerjarenbegroting voor de Grote Werken in de definitieve versie verwerkt. Het uiteindelijke saldo kan hierdoor nog wijzigen.

Toelichting baten

De baten zijn gebaseerd op bestaand beleid, zoals vastgelegd in beschikkingen en de Kaderbrief 2026. Daarnaast is rekening gehouden met autonome ontwikkelingen die bekend waren bij het opmaken van de begroting. Het merendeel van de begrotingsposten betreft bestaand beleid dat wordt voortgezet in het nieuwe begrotingsjaar.

Het Rijk heeft over 2025 een prijsindex op de rijksmiddelen van 1,01% toegekend. Dit levert € 301.620 aan extra middelen op, die in de voorliggende begroting 2026 zijn verwerkt en bedoeld zijn om de gestegen kosten van de rijkstaken te dekken. Deze indexatie blijft echter achter bij de feitelijke prijsstijgingen. Ter illustratie: de loon- en prijsbijstelling (LPB) bedroeg in de afgelopen vijf jaar cumulatief 16,3%, terwijl de prijsstijging (CPI) in diezelfde periode 22,7% was. De compensatie bleef daarmee 6,4% achter bij de loon- en prijsontwikkeling. Voor de BDuR bedraagt de loon- en prijsbijstelling over 2025 € 41.130 (0,97%). Daarnaast is de bijdrage voor de versterking van de informatiepositie met € 200.000 verhoogd. De loon- en prijsbijstelling voor 2026 met betrekking tot de Rijksbijdrage en de BDuR moet nog worden vastgesteld en volgt in de loop van 2026.

Ten aanzien van de regiobijdrage (collectieve opdrachten) volgt de indexatie de septembercircularisatie van het Gemeentefonds. In 2026 bedraagt deze indexatie 2,45%.

Toelichting lasten

Voor de loonkosten in 2026 is als uitgangspunt genomen de inzet van de Rijksoverheid bij de lopende cao-onderhandelingen, namelijk dat de lonen van ambtenaren op de nullijn blijven. Dit uitgangspunt brengt het risico met zich mee dat in de uiteindelijke cao toch een loonstijging wordt afgesproken, wat een negatieve impact kan hebben op het resultaat van het NIPV. Voor dit risico is in de regiobijdrage een stelpost opgenomen: de loonaanpassing die volgt uit de indexering is gereserveerd om een eventuele loonstijging of andere cao-afspraken op te vangen. Voor de Rijksbijdrage en de BDuR geldt dat de loon- en prijsbijstelling voor 2026 nog moet worden vastgesteld; dit gebeurt pas in de loop van 2026. Daarmee is er wel een risico aanwezig, maar ook nog ruimte voor compensatie via de indexering. Voor de individuele opdrachten worden de HOT-tarieven toegepast. Deze tarieven worden vastgesteld en gepubliceerd in november 2025. Daarbij is het mogelijk dat reeds (deels) rekening wordt gehouden met een loonontwikkeling, waardoor dit risico ook via deze inkomsten (gedeeltelijk) kan worden afgedekt.

De voorziene daling van inkomsten is voor het NIPV aanleiding geweest om in 2025 maatregelen door te voeren om de (indirecte) kosten van de overhead te beperken. Daarnaast zijn waar mogelijk taak- en projectbudgetten op de nullijn gezet, en is door prioritering, innovatie en automatisering de stijging van de integrale kostprijs zoveel mogelijk afgeremd. Daarmee ontstaat ruimte om prijsstijgingen op te vangen die onvoldoende worden gecompenseerd via de indexering, zodat de kwaliteit van de taakuitvoering zo min mogelijk wordt geraakt.

Desondanks constateren we dat de doorbelastingen naar projecten en de verrekening van de integrale kostprijs niet langer dekkend zijn voor de kosten van het NIPV. Dit heeft twee hoofdoorzaken. De eerste betreft de reeds genoemde prijsstijgingen van materieel en andere kosten, die hoger uitvallen dan de ontvangen compensatie via de indexering. De tweede betreft de daling van de omzet en de verlaging van de doorbelastingen – met name voor IV-producten – die gezamenlijk leiden tot een lagere dekking van de indirecte kosten. Op basis van de huidige stand van de omzet en doorbelastingen wordt voor 2026 een negatief resultaat van € 1,9 miljoen begroot.

5.2 Financieringsoverzicht 2026

(Bedragen in duizenden euro's)

	Realisatie 2023	Realisatie 2024	Begroting 2025	Begroting 2026
1. Beschikbare financiering				
Rijksbijdragen Algemeen excl. Politie	31.940	34.683	30.033	30.638
Rijksbijdrage Algemeen van voorgaande jaren	-	-	426	-
Totaal Rijksbijdrage	31.940	34.683	30.459	30.638
Individuele opdrachten (facturatie wettelijke taken)	8.577	11.679	13.288	6.754
Aanvullende opdrachten (eenmalige bijdragen)	2.118	11.514	4.032	3.010
Totaal Financiering wettelijke taak	42.635	46.362	47.779	40.402
Regiobijdrage collectieve opdrachten VR	11.887	13.557	15.825	16.018
Regiobijdrage voorgaande jaren	-	-	-	421
Individuele opdrachten VR	6.237	11.921	12.401	10.070
Bijdrage Doeluitkering Rampenbestrijding	2.838	7.020	4.565	4.067
Versterkingsgelden informatievoorziening	-	-	7.300	7.500
Bijdrage voorgaande jaren BDuR	-	-	2.913	1.299
Overige specifieke opdrachten	2.977	4.588	4.033	4.371
Totaal beschikbare financiering	66.574	83.448	94.816	84.148
2. Benodigde financiering				
Omzet	56.416	75.189	85.636	78.324
Activiteiten waarvoor JenV contractpartij is*	10.158	8.259	9.180	7.206
> WAS en NCV	5.871	4.445	5.042	5.502
> Beheer Politiematerieel	4.287	3.814	4.138	1.704

Totaal benodigde financiering	66.574	83.448	94.816	85.530
3. Verschil	-	-	-	1.382

*) Gaat niet via V&W rekening van het NIPV, maar wel uitgaven die uit Rijksbijdrage worden gefinancierd

Zoals aangekondigd groeit de bijdrage voor versterken informatievoorziening (IV) door naar een bedrag van € 7,5 miljoen (+200K). De inzet van de IV-middelen vanuit BDuR is verwerkt in de begroting op basis van de besluitvorming daarover in de RCDV en het Veiligheidsberaad en in lijn met het Masterprogramma informatievoorziening. De verdere verfijning van dit onderdeel van de begroting wordt momenteel uitgewerkt in samenwerking met de programmadirecteur/portefeuillehouder en de vakraad Informatievoorziening. De IV-dienstverlening vanuit de kaderbriefgelden is voor 2026 separaat begroot.

Ten opzichte van voorgaande jaren zijn enkele programma's beëindigd en is op onderdelen een herprioritering doorgevoerd. Uit deze herprioritering is onder andere voortgekomen dat het lectoraat Data Publieke Veiligheid vanaf 2026 structureel een beperkt deel financiering ontvangt.

Het resterende tekort van € 1,4 miljoen heeft betrekking op de Rijksbijdrage. Dit tekort bestaat uit: Voucher leergangen (€ 535.000), Piketorganisatie (€ 171.000), Beheer Materieel Landelijke Specialismen (€ 100.000), Landelijke Specialismen Brandweer (€ 75.000) en diverse kleinere tekorten (€ 501.000). Over dit tekort zal het NIPV in overleg treden met het ministerie van Justitie en Veiligheid over de keuzes die ten aanzien van de taakuitvoering gemaakt moeten worden.

Ook voor de BDuR geldt dat de loonkosten sneller stijgen dan de indexering van de budgetten. Het tekort in de BI-voorziening wordt opgevangen door eenmalig een restbudget uit voorgaande jaren aan te spreken. De resterende tekorten worden naar rato verdeeld over de beschikbare budgetten in afwachting op de toekenning van de loon- en prijsaanpassing op de BDuR.

5.3 Investeringsbegroting

De investeringsbegroting is opgebouwd uit de volgende posten:

Investeringsbegroting 2026 (bedragen in € 1000)	2026
Gebouwen/terreinen regulier	800
Inventaris	113
Vervanging HR-systeem	356
Infracomponenten I&A	50
Werkplekken	300
I&A Projecten	180
Businessprojecten NIPV-breed	90
Totaal	1.889

De afschrijvingen van de investering zijn opgenomen in de exploitatie conform de reguliere afschrijvingstermijnen.

5.4 Financiële kengetallen

Het NIPV is een financieel gezonde organisatie. Het eigen vermogen als percentage van het totale vermogen bedraagt ultimo 2024 20,3%. De current ratio (vlottende activa gedeeld door vlottende schulden), een maatstaf voor liquiditeit, bedraagt ultimo 2024 1,38. Dit geeft aan dat het NIPV een relatief groot aandeel vreemd vermogen (onderhanden werk) heeft. Het verwachte negatieve resultaat heeft tot gevolg dat het NIPV inteert op het eigen vermogen en minder buffers heeft om in tijden van crisis een risico te nemen, zoals dat in de coronaperiode gebeurde.

Het NIPV besteedt ook in 2026 aandacht aan een gezonde financiële huishouding en ziet toe op doelmatigheid. Een gezonde financiële huishouding blijkt uit een sluitende begroting en een passende overhead. In de huidige begroting is dat (nog) niet het geval. Het NIPV zal in 2026 deze twee weer met elkaar in lijn gaan brengen. Onze overhead wordt periodiek gebenchmarkt. Daaruit blijkt dat de omvang van de overhead lager is dan van andere ZBO's en vergelijkbaar is met die van de veiligheidsregio's.

5.5 Verbonden partijen

Het NIPV heeft in de volgende rechtspersoon een bestuurlijk en financieel belang (zie tabel).

Geconsolideerde vennootschap	NIBHV B.V.
Vestigingsplaats	Rotterdam
Aandelenbelang	77,78%
% consolidatie	100%

5.6 Bijdragen vanuit veiligheidsregio's

De bijdragen vanuit veiligheidsregio's zijn conform de aankondiging in de kaderbrief 2026. Er zijn door de RCDV of het Veiligheidsberaad geen aanvullende besluiten genomen met betrekking op de begroting 2026.

nr	Veiligheidsregio	Totaal per regio 2026
1	Groningen	534.478
2	Fryslân	617.144
3	Drenthe	506.802
4	IJsselland	536.998
5	Twente	598.208
6	Noord- en Oost-Gelderland	735.958
7	Gelderland-Midden	652.230
8	Gelderland-Zuid	562.160
9	Utrecht	1.103.730
10	Noord-Holland-Noord	623.472

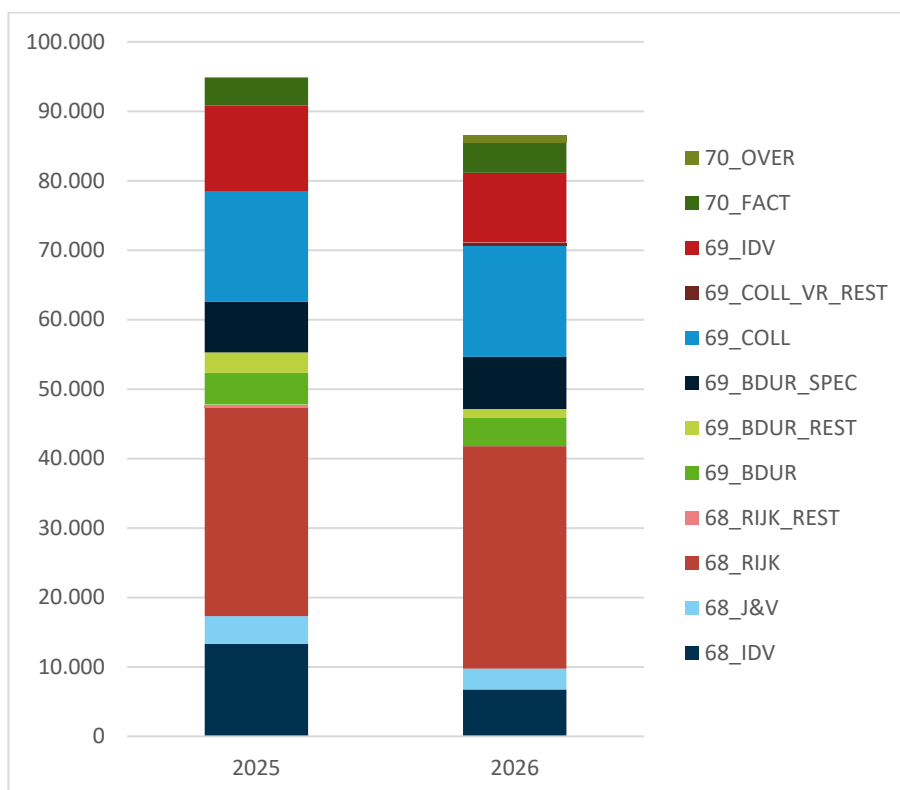
11	Zaanstreek-Waterland	401.107
12	Kennemerland	545.331
13	Amsterdam-Amstelland	933.220
14	Gooi en Vechtstreek	331.716
15	Haaglanden	863.007
16	Hollands-Midden	672.088
17	Rotterdam-Rijnmond	1.090.739
18	Zuid-Holland-Zuid	485.632
19	Zeeland	411.828
20	Midden- en West-Brabant	948.381
21	Brabant-Noord	622.493
22	Brabant-Zuidoost	709.257
23	Limburg-Noord	528.400
24	Limburg-Zuid	530.665
25	Flevoland	472.830
		16.017.874

6 Bijlage

Belangrijkste mutaties per wetsartikel en financieringsbron

Bron	Financieringsbron omschrijving	2025	2026
68_IDV	WA68 - Individuele opdracht wettelijke taak	13.288	6.754
68_J&V	WA68 - Eenmalige specifieke bijdrage J&V	4.032	3.010
68_RIJK	WA68 - Rijksbijdrage	30.033	32.020
68_RIJK_REST	WA68 - Rijksbijdrage resterend	426	
Subtotaal Rijksbijdragen		47.779	41.783
69_BDUR	WA69 - BDuR	4.565	4.067
69_BDUR_REST	WA69 - BDuR resterend	2.960	1.299
69_BDUR_SPEC	WA69 - Versterkingsgelden (Spuc)	7.300	7.500
Subtotaal BDuR		14.825	12.866
69_COLL	WA69 - Regiobijdrage VR	15.825	16.018
69_COLL_VR_REST	WA69 - Regiobijdrage VR resterend		421
69_IDV	WA69 - Individuele opdracht VR	12.401	10.070
Subtotaal Regiobijdragen		28.226	26.509
70_FACT	WA70 - Specifieke opdrachten overig	4.033	4.371
70_OVER	WA70 - Subsidies		1.000
Subtotaal overige bijdragen		4.033	5.371
Eindtotaal		94.862	86.530

Grafische weergave van de ontwikkeling in financieringsbronnen



PMC per financieringsbron en pijler	Productbegroting
68_IDV	
Ondersteuning	2.379
2411_PMC - Materieelbeheer Politie	1.704
2683_PMC - Crisis Oekraïne	675
Onderwijs	4.375
1611_PMC - Voucher leergangen (niet-operationeel)	0
1612_PMC - Overig opleiden en examen organisatie	250
1617_PMC - Voucher leergangen (operationeel)	1.200
1712_PMC - Examinering afname	2.925
68_J&V	
	458
1435_PMC - Programma Klimaat en Veiligheid	458
Ondersteuning	2.003
1231_PMC - Realisatie projecten agenda RCDV (incl UAB)	200
2515_PMC - Landelijke Noodvoorraad Beschermingsmiddelen	1.250
2521_PMC - Derden	553
2823_PMC - Programma Versterken Maatschappelijke Weerbaarheid	0
Onderwijs	0
1623_PMC - Toekomstbestendig onderwijsstelsel	0
Onderzoek	549
1440_PMC - Programma vakbekwaamheid NL-Alert	349
1455_PMC - Lectoraat Data gedreven publieke veiligheid	200
68_RIJK	
	2.457
2511_PMC - USAR	2.457
Ondersteuning	14.818
2311_PMC - MIP projecten	1.694
2312_PMC - Piketorganisatie	932
2512_PMC - Beheer WAS	4.395
2513_PMC - Beheer NCV	1.629
2514_PMC - Landelijk Logistieke Voorraad	293
2517_PMC - Beheer Materieel Landelijke Specialismen	1.185
2611_PMC - Landelijke Specialismen Brandweer	2.873
2612_PMC - Grootschalig Geneeskundig Optreden (GGO)	441
2614_PMC - Landelijke Standaard Arbeidsveiligheid	405
2615_PMC - Landelijke Standaard Materieel	362
2616_PMC - Korpora - Erfgoed Publieke Veiligheid	270
2711_PMC - Standaardisatie	290
2821_PMC - Kennisfunctie inkoop	50
Onderwijs	6.734
1611_PMC - Voucher leergangen (niet-operationeel)	0
1613_PMC - Opleidingen Crisisbeheersing	617
1614_PMC - Opleidingen GHOR	204
1616_PMC - Onderwijs kwaliteit, beleid, processen en systemen	862
1617_PMC - Voucher leergangen (operationeel)	3.799
1621_PMC - Opleidingen bevolkingszorg	100
1622_PMC - Leergang MCPM	114
1623_PMC - Toekomstbestendig onderwijsstelsel	300
2211_PMC - Toezicht certificering	737
Onderzoek	8.010
1312_PMC - Kennisproducten	1.134
1415_PMC - Kwaliteitsproducten en -tools	50

PMC per financieringsbron en pijler	Productbegroting
1421_PMC - Kennisdocumenten	744
1431_PMC - Onderzoek en contentontwikkeling	
Brandweertzorg	2.398
1433_PMC - Onderzoek en contentontwikkeling	
Crisisbeheersing	1.093
1434_PMC - Onderzoek en contentontwikkeling ETV	895
1437_PMC - Kwaliteitszorg onderzoek	311
1450_PMC - Data-Analyse	500
1455_PMC - Lectoraat Data gedreven publieke veiligheid	77
1513_PMC - Centrum voor Veiligheid en Digitalisering	367
1522_PMC - Innovatieprojecten	443
69_BDUR	
Informatievoorziening	733
2151_PMC - Programma IV	490
2155_PMC - IV projecten BDUR	243
Ondersteuning	1.868
1111_PMC - Bestuurondersteuning Veiligheidsberaad	1.493
2613_PMC - Nationale reddingsvloot (NRV)	375
Onderwijs	562
1615_PMC - Opleidingen management en leiderschap (crisisbeheersing)	322
1616_PMC - Onderwijs kwaliteit, beleid, processen en systemen	26
1619_PMC - Opleidingen leiderschap en organisatie (niet-operationeel)	192
2212_PMC - Onderwijscuratorium	22
Onderzoek	905
1411_PMC - Publicaties en leerstofontwikkeling ontwikkelfonds (niet-operationeel)	240
1434_PMC - Onderzoek en contentontwikkeling ETV	199
1450_PMC - Data-Analyse	466
69_BDUR_REST	
Informatievoorziening	1.299
2114_PMC - BI-voorziening	199
2130_PMC - LVCb - VR's (NCW, LCMS)	700
2156_PMC - Landelijke faciliteit meldkamer en verbindingen (MBMO)	400
69_BDUR_SPEC	
Informatievoorziening	7.500
2685_PMC - Extra impuls BDUR Versterken informatievoorziening	0
2690_PMC - Data & Infra Ontwikkeling	800
2691_PMC - Data & Infra Services	3.800
2692_PMC - Informatieveiligheid	600
2693_PMC - Digitale Fitheid	100
2694_PMC - Informatie Gestuurde Veiligheid	1.400
2695_PMC - Regie VR's	800
69_COLL	
	870
2123_PMC - Functioneel beheer onderwijsapplicaties	870
Informatievoorziening	5.652
2112_PMC - Slachtoffer Informatiesysteem (SIS)	589
2114_PMC - BI-voorziening	432
2115_PMC - Beheer Landelijk Koppelvlak	309
2116_PMC - Landelijke voorziening GEO	875
2118_PMC - ICT Verkeersplein	247

PMC per financieringsbron en pijler	Productbegroting
2121_PMC - Kernregistratie & gemeenschappelijke applicaties	37
2130_PMC - LVCb - VR's (NCW, LCMS)	2.260
2156_PMC - Landelijke faciliteit meldkamer en verbindingen (MBMO)	609
2157_PMC - Advies IV en innovatie (VVIM)	295
Ondersteuning	7.882
1113_PMC - Werkbudget Veiligheidsberaad	354
1211_PMC - Ondersteuning RCDV	2.161
1212_PMC - Werkbudget RCDV	273
1221_PMC - Ondersteuning POI	160
1222_PMC - Innovatie VR	212
1230_PMC - Programmamanagement tbv agenda RCDV	513
1232_PMC - Structurele stimuleringsthema's RCDV	164
1237_PMC - Toekomstbestendige crisisbeheersing	640
1240_PMC - Communicatie t.b.v. VR's en brandweer	1.026
1241_PMC - Ondersteuning LNB	126
1245_PMC - Programma risico- en crisiscommunicatie	123
1263_PMC - Kwaliteitsbureau Ondersteuning Visitatie VR's	283
1265_PMC - Brandonderzoek en kennisregie	372
1266_PMC - Oefenbank - Platform Vakbekwaam blijven	0
1267_PMC - Brandveilig leven, regie & publiekscommunicatie	481
2821_PMC - Kennisfunctie inkoop	995
Onderwijs	236
1620_PMC - Programma vakbekwaamheid bevolkingszorg	236
Onderzoek	1.377
1412_PMC - Publicaties en leerstofontwikkeling ontwikkelfonds (operatio	1.183
1451_PMC - Brandweerkerndata en belevingsonderzoek	194
69_COLL_VR_REST	
Ondersteuning	421
1238_PMC - Toekomstbestendige Brandweezorg	421
Onderzoek	0
1431_PMC - Onderzoek en contentontwikkeling Brandweezorg	0
69_IDV	
Informatievoorziening	720
2130_PMC - LVCb - VR's (NCW, LCMS)	720
Ondersteuning	4.919
1232_PMC - Structurele stimuleringsthema's RCDV	324
1282_PMC - Werkgeversvereniging Veiligheidsregio's	247
2521_PMC - Derden	81
2811_PMC - Brandweerkleding	4.065
2815_PMC - Brandweeronderseidingen	203
Onderwijs	4.100
1612_PMC - Overig opleiden en examen organisatie	750
1613_PMC - Opleidingen Crisisbeheersing	968
1614_PMC - Opleidingen GHOR	351
1618_PMC - Overig opleiden en examen organisatie	450
1621_PMC - Opleidingen bevolkingszorg	225
1622_PMC - Leergang MCPM	196
1814_PMC - Bijscholingen en trainingen risicobeheersing	200
1815_PMC - Bijscholingen incidentmanagement en incidentbestrijding	900

PMC per financieringsbron en pijler	Productbegroting
2211_PMC - Toezicht certificering	60
Onderzoek	330
1312_PMC - Kennisproducten	0
1431_PMC - Onderzoek en contentontwikkeling	
Brandweezorg	230
1433_PMC - Onderzoek en contentontwikkeling	
Crisisbeheersing	100
70_FACT	
	25
2123_PMC - Functioneel beheer onderwijsapplicaties	25
Informatievoorziening	2.723
2130_PMC - LVCb - VR's (NCW, LCMS)	2.258
2156_PMC - Landelijke faciliteit meldkamer en	
verbindingen (MBMO)	465
Ondersteuning	157
2711_PMC - Standaardisatie	157
Onderwijs	196
1622_PMC - Leergang MCPM	196
Onderzoek	1.270
1431_PMC - Onderzoek en contentontwikkeling	
Brandweezorg	250
1433_PMC - Onderzoek en contentontwikkeling	
Crisisbeheersing	200
1434_PMC - Onderzoek en contentontwikkeling ETV	570
1455_PMC - Lectoraat Data gedreven publieke veiligheid	250
70_OVER	
Ondersteuning	1.000
2615_PMC - Landelijke Standaard Materieel	1.000
Eindtotaal	86.530